



Başka bir atölye (B1a) ağırlıklı mimarlık disiplininin gelen kişilerden oluşmakla birlikte, mimarlık dışındaki disiplinlerin de katılımıyla sınırı tartışmaya açar. Çünkü sınırlar insan icadıdır ve mekan üretimi sadece mimarların meselesi değildir. B1a sadece sınırları değil, sınırlarla çok yakından ilişkili olan sınıf, mülkiyet, adalet, eşitlik, ekoloji, cinsiyet, türler, doğa, eğitim ve diğer tüm toplumsal bağlamları da yer-mekan üzerinden tartışmaya açar.

B1a Kocaeli Üniversitesi MTF Mimarlık Bölümü ile organik bağlarla yola çıkmış olup -mimarlık- eğitim ortamının birey-toplum üzerindeki etkilerini dert edinir.

B1a aktivisttir, daha iyi, eşit, adil ve özgür bir dünya için ortaklıklar kurar, kesiştiği gruplar vardır, imkanlarını onlarla paylaşır, birlikte eyleme geçer. Hayatın gündelik sıradan şeylerden ibaret olduğunu düşünerek parçası olduğu veya gözlemlediği yereli araştırır, yerelden gelen talep üzerine yerele hizmet eder. B1a başka bir dünya yolunda başka bir mekan algısı ve üretimini düşler, araştırır, deneyler.

B1a'nın açık ortamı Sofa'dır, açık mutfağı facebook grubudur, www.baskabiratolye.org ise, açık kaynağıdır.

Dayanışma Mimarlığı Sergisi Grubu

Adil Tufan Menekşe
Ahmet Şeker
Anıl Korkmaz
Aslıhan Üte
Avaşın Yorulmaz
Beyza Baş
Bilge Aydın
Cengiz Demirtaş
Ceylin Yıldırım
Delal Başeğmez
Deniz Buçan
Derin Kargın
Dicle Beştaş
Dilşah Oğuz
Evrım Coşkun
Gamze Saf
Gül Köksal
İsmail Onur Gönüllü
Kemal Utku
Mert Günaslan
Meryem Kazıcı
Nihal Salış
Özge Kırçıl
Pelın Kaydan
Selahattin Şenköylü
Senem Can
Serdar Kurtuluş
Suna Şen
Şilan Mızrak
Zehra Merve Öztürk
Zeynep Yiğit
Zümra Okursoy

BAŞKA BİR
ATÖLYE

Dayanışma mimarlığı sergisinin kitabı için kaleme aldığım ve atölyemizi anlatacak bu yazının çatkısı, zihnime ilk düştüğünden bu yana birkaç kere ciddi bir biçimde değişti. Tıpkı hayatın akışı gibi, ne düşündüysem yaşadığım koşullar metnin kurgusunu başkalaştırdı. Hani denir ya, hayat biz plan yaparken, başımıza gelenlerdir diye, işte aynen öyle... Aslında bu durum çokça da mevcut ülke ortamında mimarlık eğitimi içinde inandığım doğrularla birlikte varlık göstermeye çalışmaya ve bu ortamdan türeyen atölyemizin deneysel doğasına uygun bir durumdu. Nihayetinde madem olağanüstü haller altındayız, bu olağanüstü haller, aslında bizlerin basit, küçük hayatlarında, inandığımız ve önemsedığımız eylemlerimize doğrudan müdahale edebiliriz; o zaman biz de derinlikli bir kuramsal tartışma yerine, atölyemizin olağan, sakin gündelik akışını, kısa tarihini doğrudan içinden anlatalım. Belki de bu basit anlatım, mesleğin politikasını, eğitim-öğretim-üretim ortamını içtenlikle dert edinen bizlerin meselesini daha sarıh bir biçimde ortaya koyabilir.

Şimdi öncelikle filmi biraz daha öne saralım ve bugüne göre daha hafif bir olağanüstü hal olan zamana gidelim. Dayanışma Mimarlığı sergisine katılımımız Mimarlar Odası İstanbul Büyükkent Şubesi'nin 20 Mayıs 2016'daki

ilk toplantı daveti ile başladı. O ilk toplantıda herkesin heyecanının kaynağı, sadece yanyana, dayanışmayla birlikte iş yapacak olmamızda değil, aynı zamanda birbirimizin deneyimlerinden bir şeyler öğrenecek olmamızda yatıyordu. Normal koşullarda bu kadar mimarın bir araya geldiği ortamlarda gözlenen genel eğilim, rekabetçi-yarışmacı, kendini öne çıkaran bir tavır iken, bizim süreçte ağırlıklı olarak kolektiviteye açık bir niyet vardı. Belki de toplumsal sorunları dert edinen mimarların ortak özelliği, bu sorunlara karşı aktif bir biçimde harekete geçmeleri ve haliyle bu hareketi ortaklaştırma olasılıklarını da sık sık sorgulamalarıydı. Akıl yolu bir olacak ki, Eray Çaylı ve Sinan Logie ile, bu ilk toplantının kısa bir süre ardından 28 Mayıs 2016'da çoğu Dayanışma Mimarlığı sergisine katılan grupları davet ederek, birbirimizin mimarlığa yaklaşımlarını dinlemek ve öğrenmek amaçlı bir etkinlik düzenlemiştik (Etkinliğin tüm sunumları ve ses kayıtları için bkz. <http://www.xximagazine.com/haberler/bir-pavyon-iki-etkinlik-kayıtlari-yayinlandi>). Sanırım bu buluşmaların en belirgin özelliği, toplumsal sorunlara karşı sözün ötesine geçip eyleme geçen meslektaşlarımızı dinlerken, bir yandan da kendimizi anlamaya, konumlandırmaya çalışmak. Goethe boşuna dememiş, "insan kendini insanda tanır" diye...

Başka bir atölye; neden, kimden, nasıl başka?

Mimarlığın politika ile ilişkili olup olmadığı sıklıkla tartışma konusu olup, çoğunlukla da politikadan uzak olması gerektiğine kanaat getirilirse de ("Mimarlık için mimarlık" şiarı gibi) kanımca açık ki her şey politiktir. Dünyanın büyük kısmının kabul ettiği bir ekonomi-politik sistem olarak kapitalist modernleşme projesi, Türkiye'nin de ağırlıklı yakın dönemde islami sermaye ile birlikte uyguladığı bir sistem olduğunu biliyoruz. Bu sistemin, eğitim sistemine doğrudan yansımaları hayli açık olduğu gibi, Kocaeli özelinde de bambaşka ölçeklerde hissediliyor. "Büyük resim" sadece büyük olayları değil, biz küçücük bireylerin de hayatlarına doğrudan müdahale edebiliriz, bazen pek farkında olmasak da. Bu nedenle mesleğin, akademinin politikasını tartışmak, ekonomi ve sosyo-politika arasındaki bağları çözümlenmek, eleştirel bir şekilde analiz etmek, kurucu bir hareket için son derece elzem. Neye karşı veya neyin yanında olduğumuzu incelikli olarak mesele etmeden üretmenin ciddi sakıncaları var. Biz atölyede öncelikli olarak bu tür meseleleri üretimin merkezine koyarak ve üretimin her aşaması-ölçeğinde sık sık geri dönüp tartışarak ilerlemeyi tercih ediyoruz. Atölyede mekana ve hayata ilişkin gündelik her şeyin politika ile ilişkisi tartışmaya açıl-

makta. En çok da politik mimarlık ve mimarlığın politikası arasında ayrıma dikkat çekilmekte. Şöyle ki politik mimarlık, mimarlığı bazı düşünce, fikir ve ideolojilerin (sağ veya sol görüş olması partizanca tutumlarda pek de fark etmiyor) lehine bir araç olarak görürken, mimarlığın politikası mesleğin eğitim ortamından üretimine her yönünü belirli bir ideolojiye sıkıştırmadan ve onun lehine olmaksızın, evrensel düzeyde mesele edebiliriz.

Bunun önemini şu şekilde ifade edebilirim; çok açık ki seçtiğimiz koşullarda değil, belirlenmiş koşullarda dünyaya geliyoruz ve çok azımız belirlenmiş koşullar dışına çıkmayı başarabiliyoruz. Başaranlar bunun bedelini ya kendileri ödüyorlar, ya da bir başkasına ödetiyorlar. Başka bir atölye ise, bu bağlamda, başka bir dünyayı inşa etmenin öncelikle kendimizi inşa etmekten geçtiğini tartışmaya açmakta. Nasıl ki bireysel süreçlerimiz toplumsal olandan kopuk değilse, aynı şekilde kendimizi inşa etme sürecinde de atölyenin kolektif ortamı dayanışmacı bir ortam sunma potansiyeli taşıyor. Kapitalist modernite projesinin her şeyi ayrı bir rafa kaldırdığı, rasyonel akılla çözdüğünü iddia ettiği, gündelik olanı birbirinden ayırıştırıp, planlayıp, sabitleyip hayatımıza dikte

ettiği gerçeklere karşı; atölyede bizler karşılaşma, dağılma, keşişme, bağ kurma, iç içe geçme, birbirine karışma, hemhal olma, birbirini sağaltma hallerini, kendiliğinden, hiyerarşisiz, dayanışmacı, yanyana aşmaya çalışıyoruz elimizden geldiğince, şartlar izin verdiğince...

Her dönem kendi krizi ve fırsatları ile karşı hareketlerini de oluşturuyor. Nitekim 21. yüzyılda mekan üzerine taktik mekanlardan, kolektif inşaya, anonim veya otonom hareketlerden, ekonomik büyümeye karşı sosyal gelişimi hedefleyen modellere ve bunlara bağlı müşterekler hareketine, isyan mimarlığından çağdaş yerel mimarlık arayışlarına, yenilikçi, ezber bozan çok sayıda tartışma-üretim alanı var. Atölyede öncelikle mevcut işleyiş ve ezberleri dert edinerek bunları ele almaya gayret ediyoruz. Öğretmen-öğrenci veya öğrenen-öğreten arasındaki hiyerarşik ilişkinin alt üst edildiği, sözü herkesin eşitçe söyleyebildiği, eleştiriyi yeri gelince çekinmeksizin herkesin yapabildiği, kolektif üretimin esas alındığı bir işlik olmayı önemsiyoruz. Kesişimler yoluyla benzer başka kişilerle-oluşumlarla bir ağ kurmaya çalışıyoruz. Başka bir atölyenin manifestosu doğrultusunda atölyede sınır tanımaksızın üretmeyi arzu ediyoruz.

Kısa “Tarihçemiz” ve Üretimlerimiz

Bizim başka bir atölye adıyla “ortaya çıkışımız” 2015 Eylül ayını bulsa da, aslında 2011’den bu yana mimar Pelin Kaydan ile yaptığımız çalışmalar bu oluşumun, daha doğru bir deyişle bu arayışın temelini oluşturuyor. Hatta belki de atölyenin mimar üyeleri içinde yaşı en yüksek olan benim ta mimarlık eğitimimin başlangıç zamanına, ‘80’lerin sonuna dek uzanıyor bu süreç. Şimdilik o kadar geriye sarmaya gerek yok diyelim ve Pelin ile yaptığımız çalışmalara bakalım. İlk tanışma ortamımız olan Mimarlar Odası İstanbul Büyükkent Şubesi’nin Kent Düşleri Atölyesi’nde, Kadıköy Temsilcilik Binası’nda konuşlanıp Kadıköy Meydanı’ni düşünmek, her gün binlerce insanın geçtiği bu kamusal alanın kullanımı, tasarım sorunsallarını tartışmakla başlayan birlikteliğimiz, sonrasındaki uzun soluklu işbirliğimizin ilk adımı oldu.

Sofa

Birlikteliğimiz aynı mahallede Misak-i Milli sokakta konumlanan ve orta sofalı plan düzeni nedeniyle Sofa adını verdiğimiz, 2. Grup eski eser olarak tescilli bir 19. Yüzyıl sonu yapısındaki atölyemize taşındı. Sofa’nın binasının



Yeldeğirmeni’nin tarihi dokusunun günümüze ulaşmış özgün bir ögesi olması, yapının sahiplerinin yarım asrı geçen bir süredir bu binada oturmaları, benim de bu sürecin bir çeyrek asırlık kısmına tanıklık etmiş olmam, başın-

dan bu yana zamanın insanlar ve mekanlar üzerindeki etkisini gözlemlemek için iyi bir imkan yarattı. Örneğin atölyede İstanbul kentinin hızlı dönüşüm sürecinde, yapı sahiplerinin çoğulcu, kolektif, mütevazı yaşam tercihleri

nedeniyle, bir eski eserin, yaşayanlarının gündelik alışkanlıklarına karşılık verecek şekilde küçük müdahaleler görüp, pekala hayatını sürdürebiliyor oluşunu Sofa mekanı aracılığıyla gördük. Üstelik yüksek bir mimarlık hiz-

meti almadan, tıpkı yapının inşa edildiği geleneksel dönemdeki yapı üretim süreci gibi, bu kez Karadeniz’li bir ustanın emeği ile yapılan ekleri yerinde yaşarken tartışabildik. Burada Sofa mekanına ilişkin bu anlatım, aslında

bizim "dükkanı" anlatmaktan öte, mekan ettiğimiz yerin bize aktardığı somut ve somut olmayan izlerin gündelik hayattaki karşılığını okuma gayesini taşıyor. Yaz aylarında daha uzun saatler ve hatta bazen geceler ortak zaman geçirdiğimiz, kış aylarında da hafta sonları bulunduğumuz bu ortam, bize kentsel dönüşümden, tarihi doku ile kurduğumuz hakiki bağlara, kentin yoğun yapı dokusu içinde kalmış bir küçücük bahçedeki toprağı, verdiği ürünleri tanımaktan, neler ekebileceğimiz hayallerine, bahçedeki su dolu sarnıcın sadece sulama, gündelik su ihtiyacının ötesinde yapının sağlığı için de nasıl bir anlam taşıdığını tartışmaya, dahası bu örnek vasıtasıyla yitirdiğimiz kadim bilgileri anlamaya olanak sağladı. Zaman içinde Sofa'daki mekanları düzenlerken kolektif bir üretim süreci fikrini inşa etmenin gereklerini, bunun için ihtiyaçlarımızı, "az çoktur" ile "az yeterlidir" arasındaki önemli farkı, bu fikri işlemek için de aslında ciddi bir biçimde ilmek ilmek uğraşmak gerektiğini deneyimlemeye başladık. Ve fark ettik ki, hepimizin ihtiyacı olan şey, temelinde yanyana olabileceğimiz, ortak aklı kurabileceğimiz, birlikte düşünüp, birlikte üretmek ve birer meslek insanı olarak parçası olduğumuz halk yararına iyi şeyler yapabileceğimiz ortamı kurmaktı.

Haliç Dayanışması

Sofa'daki ilk yıllarımızda yeri geliyor aktivisti olduğum Haliç Dayanışması için belge-bilgi üretiminde bulunuyor, yeri geldiğinde Gölcük Mimari Miras kitabını hazırlıyorduk. Burada kısa bir açılım yapmam lazım. Bir meslek insanı olarak aldığımız eğitim, bu süreç ile sonrasında yaptığımız üretimler arasındaki bağ, diğer bir deyişle teori ile pratik arasındaki ilişki bizim Sofa'da yaptığımız uzun tartışmalar ve sohbetlerin ana meselesi olageldi. Bu bağlamda örneğin benim yüksek lisans tez konum olan Haliç Ter-

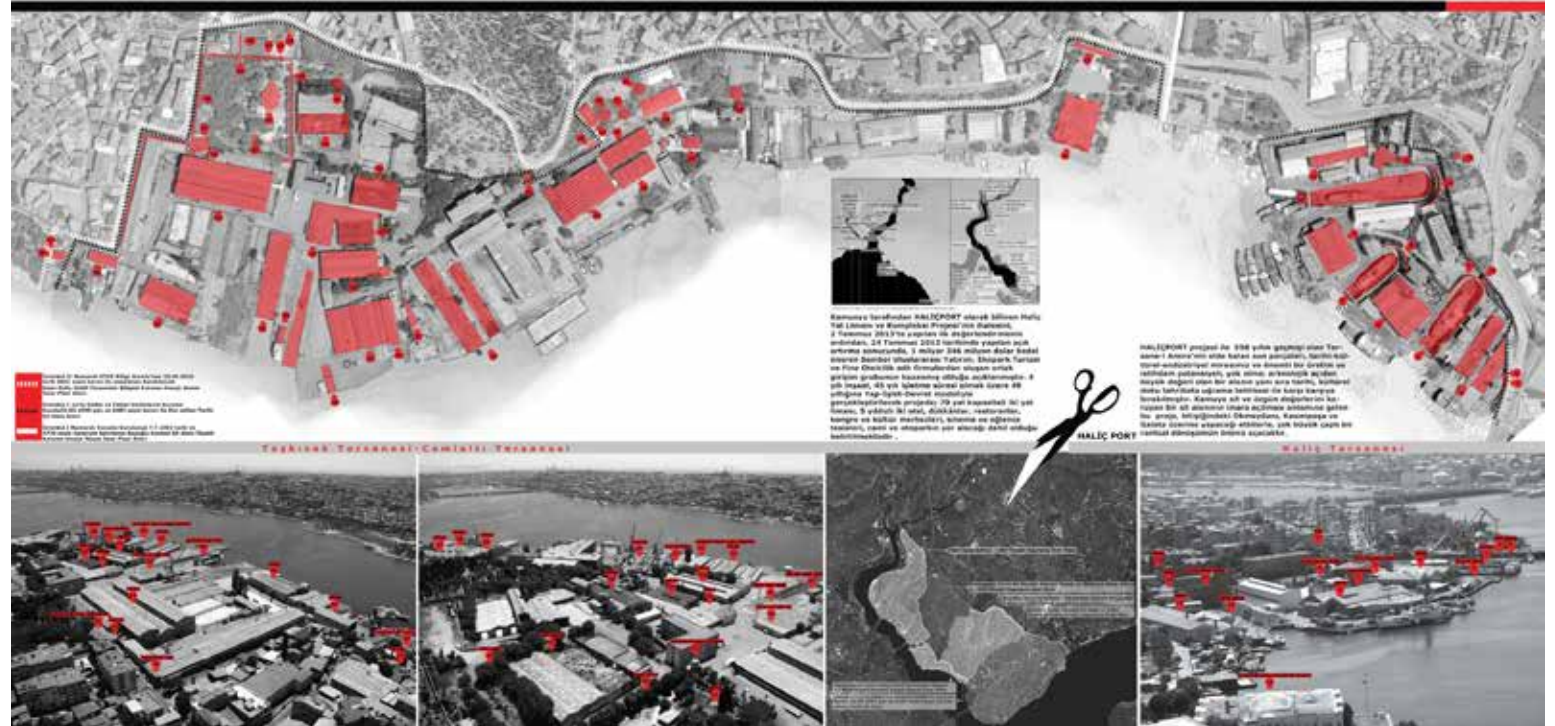
saneleri'nin Camialtı ve Taşkızak Tersaneleri kısımları, 2013 yılında Gezi direnişinin hemen peşi sıra Temmuz 2013'de usulsüz bir ihale ile Tamince'ye Haliç Port adıyla projelendirmek üzere verildi. Alanın tarihi-teknolojik gelişim sürecini detaylıca araştırmış, yerinde belgelemiş, alanın niteliklerini tespit etmiş ve sürekliliği konusunda fikir üretmiş bir meslek insanı-akademisyen olarak, aynı alanın sadece sermaye lehine ve kamuya tamamen kapalı bir şekilde projelendirilmesine kayıtsız kalmam mümkün değildi. Devletin bir kamusal alanı, toprağını dönüştürmek üzere turizm odaklı

bazı işlevler atayarak sermayeye devrettiği ve mimarların da sermayenin tasarımcısı olarak, emeğinin bedelini sermayeden

olarak ve başkası yapsa daha kötü olacağı inancıyla, kendisinin daha iyi mimarlık yapacağını iddia ettiği bu vakada (çok var



H A L İ Ç D A Y A N I Ş M A S I



BAŞKA BİR ATÖLYE

böyle örnek) alanı çok iyi tanıyan biri olarak bana danışmanlık yapmakla, bu alanla bağ kurmuş halkın yanında olma seçenekleri düşmüştü. Halkın yanında olmayı tercih ederek, benim gibi kişiler, kurumlara oluşturduğumuz Halilç Dayanışması uzun soluklu bir sürecin başlangıcı olurken, getirdiği şu tür sorular da hala baki kaldı; meslek-bilim insanları toplumsal olayları irdelerken, bunların gündelik hayatla olan bağlarına kayıtsız kalabilirler mi? "Ben yapmasam başkası daha kötü-sünü yapacak", "iyi mimarlık" şiarları ile mesleki etik arasındaki ilişki nedir? Akademisyenlerin "piyasaya" verdikleri danışmanlık hizmetleri, akademik ortama nasıl geri döner ve bunların ne kadarı kamuoyu ile zamanında paylaşılabilir, tartışılır, yayınlanır? Halk yararına mimarlık ile sermaye lehine mimarlık arasındaki çelişkinin farkında mıyız? Bunu nasıl sorunsallaştırır, işimize-üretimimize yabancılaşmayı nasıl önleriz? Mevcut ekonomi-politik dayatmaları her zaman bir girdi olarak görmek zorunda olmadığımızı, yaptığımız işin büyük resimle olan ilişkisini vaktinde fark edebilir miyiz, fark ettiğimiz halde yapmaya devam etmenin etik kodlarla ilişkisi nedir?

Gölcük Mimari Miras yayını

Sofa'da bir yandan bunları tartışırken bir yandan da yukarıda adı geçen Gölcük Mimari Miras kitabını hazırladık. Kitap Kocaeli'de 3 yıl boyunca yaptığımız bir alan araştırmasının yayını olurken, '99 Depremi'nden ciddi bir biçimde etkinleşmiş bir yapı çevre korumagelmiş, ancak yakın dönemde hızla yok olan geleneksel dokunun irdelenmesi için bir altlık işlevini de gördü (Kitabın tamamı için bkz. <https://goo.gl/>

RIZbly). Bu yayın, Kocaeli Üniversitesi (KOÜ) Mimarlık ve Tasarım Fakültesi Mimarlık Bölümü'ndeki lisans ve yüksek lisans mimarlık atölyelerine ve rölove-restorasyon, tarihi çevre koruma derslerine kaynaklık etti. Kitap aynı zamanda yerel mimarlık üzerine yaptığım bir post-doc çalışmasının zemini oldu ve post-doc'un atölyeye geri dönüşü 21. yüzyıla ait karşı mimarlık hareketlerini ortama aktarmak biçimde gerçekleşti.



Anıtpark Yerleşkesi'nde Anıtpark Dayanışması

Sofa, KOÜ mimarlık bölümü öğrencileri ile İstanbul'da yaptığımız çalışmalar için de köprü görevini görüyordu. Kocaeli-İstanbul arasındaki bu geçişler, mimarlık bölümünün yer aldığı İzmit Anıtpark Yerleşkesi ve Kadıköy arasında da bir karşılaştırma ve açık bir üretim imkanı sağladı. Örneğin Dayanışma Mimarlığı sergisinin paftasına emek veren ve bugün mezun olmuş bazı mimarlar, Sofa'daki süreçte birlikte atölye yaptığımız kişilerdi. Sofa / İstanbul ve KOÜ Mimarlık / Kocaeli arasında kendiliğinden, biz öznelerin hareketliliği ve ilgi alanlarının genişliğine bağlı olarak bir ağ gibi ördüğümüz mimari eğitim-üretim arasındaki ilişkiler, zaman içinde duyulan ihtiyaçlar doğrultusunda mimarlık disiplini dışından da ka-



tılımlarla zenginleşmeye başladı. Bu yolla, önce disiplinler arası, ardından da disiplinler arasındaki yapay sınırların da muğlaklaştığı disiplinler üstü çalışmalara girişmeye başladık.

Bir mimari mekanın, ekonomik, politik, sosyal vb. çok yönlü olduğunu hep söyleriz ve hissederiz, ancak mimarlık eğitim-öğretim ortamındaki genel eğilim mekanı çalışırken mimar aktörün "orkestra şefi" olduğu, diğer disiplinlerin en fazla yan dal gibi katkı verdiği süreçler olarak ilerler. Zaten içinde yaşadığımız sistemin gereği olarak sonuç-çıktı odaklı bir eğitim sürecinde bu tür tartışmalar genellikle zaman kaybı olarak nitelendirilir ve hayli sınırlıdır. Bu eğilimin kırıldığı örnekler de ne yazık ki fazla değildir. Atölyede gerek tarihi yapı-doku-tasarım arasında çeşitlenen eğitim ortamındaki pozisyonum, gerek-



se de ele aldığımız projeler nedeniyle zaman içinde yüzleştiğimiz bir sorunsal oldu bu sınırlandırmalar. Bu yüzleşme sadece mesleki anlamda değil, aynı zamanda toplumsal olaylar söz konusu olduğunda da yaşandı ve bizleri, 10 Ekim katliamı ardından yerleşkede Anıtpark Dayanışması kurmaya da itti. Anıtpark Dayanışması toplumsal konuların yanı sıra, yerleşkenin yemekhane, kantin, açık alan düzenleme gibi somut sorunlarına ses çıkarmak için de yanyana gelinen, ortak akıl-eylem kurmak için düzenli toplanılan, ya da "toplumsal cinsiyet ve me-



Kocaeli SEKA (Selüloz ve Kağıt) Fabrikası

kan", "insan-diğer türler-mekan" gibi konularda KOÜ'nün diğer fakültelerinden de katılan akademisyen-öğrencilerle, lisans-lisansüstü düzeyde disiplinler üstü, gönüllü okuma atölyeleri yapıldığımız bir ortam oldu. Böylelikle mimarın kendisini doğa, insan dışı türler ve kendi türü arasındaki yabancılaşmış ilişkisini okuma, mesleğin sermaye birikimi-meta üretimi-ekonomik büyüme üçlemesindeki rolünün farkındalığı, bu yolla sınıfsallığın sorgulanması için atölye ortamını besleyecek alanlar yaratabildik.

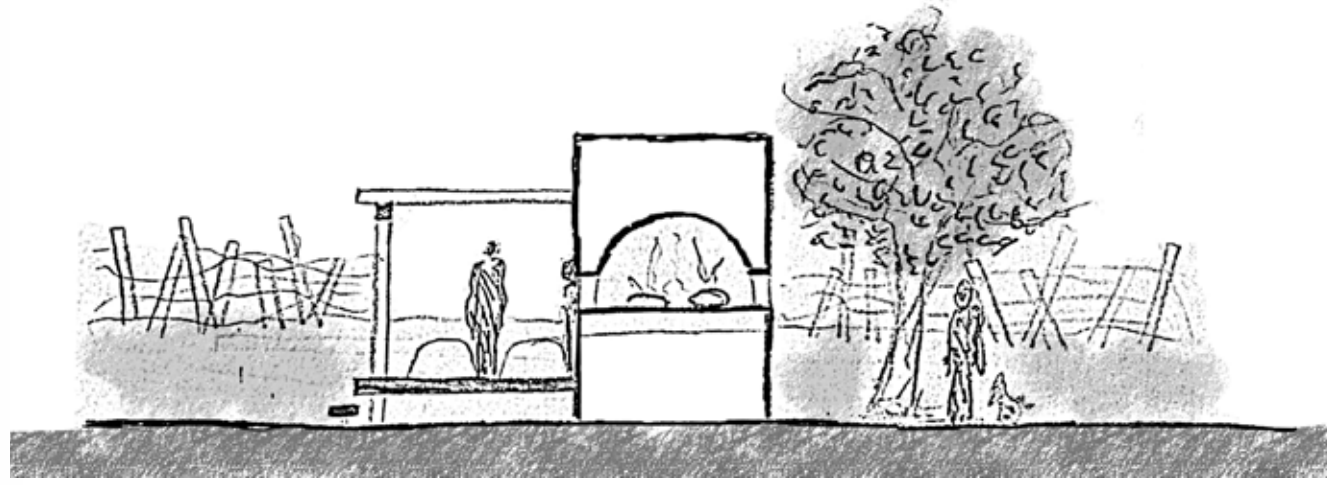
Kocaeli SEKA (Selüloz ve Kağıt) Fabrikası

İçinde yer aldığımız çalışmalardan biri olan, Kocaeli'deki kapatılan SEKA (Selüloz ve Kağıt Fabrikası) hakkında başlattığımız araştırma, Kocaeli Üniversitesi ve İstanbul'dan sosyoloji, kamu yönetimi, emek tarihi gibi çalışma alanlarının katılımı ile gelişti. İki kent arasında mekik dokuyan bu çalışma, karşılıklı beslenmeye de imkan sağladı. Öte yandan da SEKA alanının Kocaeli Üniversitesi'ne verilmesi gündeme gelince, mimarlık bölümünde bitirme ve bitirme altı projelerde konuştuğumuz

bir mesele haline geldi. Bu konu paralel olarak Mimari Rölöve ve Tarihi Çevre Koruma Restorasyon tasarımı gibi alan derslerinin de konusu olunca, eğitim-öğretim ortamının her kademesinde, çok boyutlu ve disiplinler üstü aktarımlı ele aldığımız bir alan oldu SEKA.

Sadece SEKA'da değil, lisans ve lisans üstü atölyelerde ele aldığımız yerleri olabildiğince çok yönlü, deneye-yanıla tartışarak irdelemeye çalıştık. Proje alanlarımızın Kocaeli ve İstanbul ekseninde güncel meselelere de dokunacak biçimde çeşitlenmesine özen gösterdik.

Saraçhane'de Açık Hava Mimarlık Sergisi



HALIÇ TERSANESİ DENİZCİLİK ENSTİTÜSÜ
KOU MTF DIPLOMA

koçaeli üniversitesi mimarlık bölümü diploma projesi c grubu
"Haliç Tersaneleri'nde Denizcilik Enstitüsü"

İstanbul'da Haliç'in kıyısı boyunca 30 kilometrelik boya serisinde konulan ve 15. yüzyıldan itibaren Haliç, tersanelerin (Tersane-i Amire) 20. yüzyıla ortalarına kadarın gelişimini etkilemiş olarak Haliç'in bu kıyı ve kenar bölgesini geliştirerek, özgün işlevini sürdürmeye devam eden Haliç, tersanelerinde yerelli olan mimari yapıları yenileri yapılarak ve tüm bunları programına alan bir denizcilik enstitüsü tasarımı.

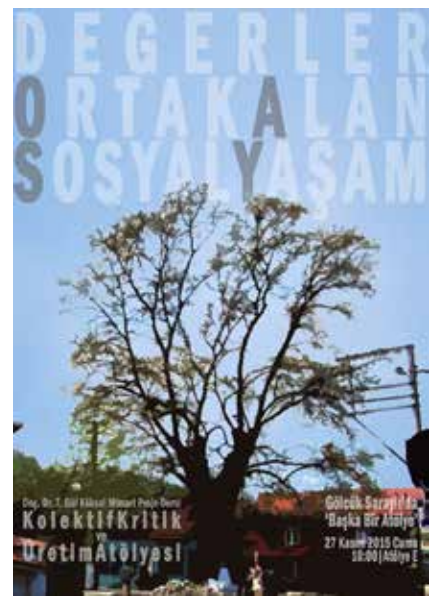


GÖL KÖKSAL
 NESLİHAN BAYRAKTAR
 EMRE KİŞALİ
 ERSAN KOÇ
 İREM USLU
 DOĞANÇAN DEMİR
 FUNDA TAN
 FERİDE ÖNAL
 AYHAN GÖKÇÜR
 NEZİH AYŞE



**ada'da
 bir ara.**

büyükada'da sahilde deniz otobüsleri iskelesinin tam karşısında 23 nisan caddesine çıkan bir merdiven. - bir aralık. - bir ara. - ses var. - görüntü var. - deneyim var. - performans var. - bar gibi, bar değil. - tiyatro gibi, tiyatro değil. - kafe gibi, kafe değil. - boşluk. - bir ara. - bir aralık. - çiz. - maket yap. - düşün. - tartış. - atmosferi anlat.



Saraylı-Örcün Yaz Atölyesi

Bir diğer çalışma olan Kocaeli Gölcük'e bağlı Saraylı-Örcün Köylerinde 2008 yılının yazında ulusal ölçekte düzenlediğimiz ve atölye boyunca köylerde tam zaman geçirdiğimiz yaz atölyesi ise, mimarlık ve sosyolojiden öğrenci-akademisyenlerin katılımıyla, sosyoloji disiplini ile ortak yürüttüğümüz, köy halkının aktif öznesi olduğu, yereli anlamaya, yerelden öğrenmeye ve yerelin ihtiyaçlarına karşılık vermeye dayalı bir süreç oldu (ayrıntı için bkz. <https://goo.gl/EB8zNS>). Atölyeye kendi talepleri ile dönemin Bayındırlık Bakanlığı Kırsal Daire Başkanlığı, ÇEKÜL, Tarihi Kentler Birliği de katıldı.



Saraylı Köy Meydanı

Başka Bir Oyun Uygulaması

Okul sürecinde Kocaeli ve İstanbul'da çok farklı yerlerde çalışma imkanımız oldu. Bunların içinde son dönem proje çalışması yaptığımız Saraylı Köyü'ndeki oyun alanı uygulaması, tasarımın uygulama ile birleşmesinin nasıl başka bir eğitim ortamı yarattığının açık göstergesi oldu. Antik dönem kalıntılarına dayanarak kadim bir yerleşim olduğu ifade edilebilen Saraylı Köyü, 1999 Depreminin merkez üssü olan Gölcük'e bağlı bir yerleşim. Köy, verimli tarım toprakları ve Osmanlı Dönemi'nde Saray'a götürülen üzüm bağları ile tipik bir kırsal yerleşimken, 1930'lara dek



Örcün'de bir konut



süregiden toprağa dayalı geçim kaynağının Gölcük Tersanesi'nin inşası ile endüstriye geçmesi, tarımla uğraşan köylünün, ücretli işçi sınıfına dönüşmesine neden olmuş. '99 Depremi sonrasında ise, sağlam zeminli tarım toprakları acele kamulaştırma ile imara açılmış. Dünya Bankası'ndan alınan krediler, dönemin siyasi iradesinin helikopter gezisi ile yer seçimi, taşeronlara ihale edilen konut üretim süreçleri ile Köyün tarımsal üretim alanları ve etrafı kısa sürede çok sayıda kalıcı konut ile çevrilmiş.

Saraylı Köyü, Atölyemizin büyük resimde mesele ettiği hemen her şeyi konuşmak, tartışmak, ye-

rinde incelemek için açık bir laboratuvarı. Atölye Köyün arada kalmış bu hallerini farklı yönleri ile incelerken yerinde, yerlileri ile yerin somut-somut olmayan kadim bilgilerini anlamaya çalışan, asırlara dayalı yapma biçimlerinin sorgulandığı "başka bir mimarlık" arayışına girdi.

Atölyenin süreci ise şöyleydi; çalışmalar ağırlıklı olarak Köy'de ve bilhassa Köy kadınlarının pazar kurduğu ve Köy çocuklarının okul dışı zamanları olan pazar günleri yapıldı. Tüm çalışmalar Köy halkı ile bazen köy kahvesinde, bazen pazarın ortasında, bazen de asırlık çınar ağacının altında tartışıldı. Atölyeciler dönem boyunca Köy ve



BAŞKA BİR ATÖLYE

civarını incelediler ve en çok köy pazarının koşullarına (kadınların ürünlerini sergileme ortamı, açık alanda pişirme için ocak/fırın, mutfak ihtiyacı), kalıcı konutlar arasındaki güzel, ancak dikkat çekmeyen yeşil alanlara, prefabrik plastik oyun alanlarına, gençler için etkinlik alanı ihtiyacına dikkat çektiler. Bu derinlikli çeşitli analizler ve öneriler ile ortaya koyarken, ilk olarak dönem arasındaki açık atölyede atık lastiklerden başlayan bir oyun alanı düzenlemesi (köy çocuklarının tabiri ile, "lastik parkı") yapıldı. Bu arada üretilen oyun grubu maketlerinden biri atölyecileri çok heyecanlandırdı. Üzerinde yapılan tartışmalar ardından, atölyeciler "biz bunu yaparız" dediler (ilk kim dedi, hala meçhul). Ardından atölyede hep konuşulagelen ve farklı coğrafyalardan örnekleri izlenen "çizdiğini inşa etme pratiği", bu kez bir oyun alanı konstrüksiyonu inşası hayaline evrildi. Atölyeciler toplu olarak beğendikleri maket üzerinde birlikte çalıştı, çizimler üretti. Köyde inşa edecek yere ilişkin incelemelerde bulundu. Çalışmalara mekan olan yerlerden biri olan Köy kahvesinin sahibi (ki süreci sosyal medyadan da izliyordu ve atölyenin organik bir parçasıydı bu süreçte) yer olarak kahvenin arka bahçesi teklifini kabul etti. Kahve, meydana bakan bir konumda, çocuklar da hep o civardaydılar. Sonra alana göre çalışmalar yeniden düşünüldü, alanda ölçümler yapıldı. Bu

vesile ile, röleve almanın, düzcin, ölçü-ölçeğin, maketin, malzemenin - temininin, maliyetin, iş sağlığı-güvenliğinin, çizilen bir çizginin öneminin, kolektif iş yapma pratiğinin vb. çok şeyin üzerine hakiki karşılaşmalar yaşandı. Sıfır bütçe/destek ile başlanan uygulamayı atölyeciler, köy çocukları (en çok da Hatice'yle Enes) ve kahveci İbrahim'le, malzeme temini sırasında yaşanan sıkıntılar nedeniyle biraz uzatarak 4 günde bitirdi. Köy çocukları başından bu yana sürecin esas parçası oldular, uygulamanın her aşamasında beden gücü ile destek oldukları gibi, atölyecilerin diğer projelerine eleştiriyi getirmeye başladılar. Tırmanma ağı temin edilemeyince ve yokluktan iş başa düşünce, araştırılıp davet edilen Gölcük Tersanesi'nden Hüseyin Usta gemicilerin ip bağlama tekniklerini atölyecilere öğretti ve çeşitli biçimlerde ipler örüldü. Köyün ahşap ustası Hüseyin Usta, ahşap işleri için atölyesini açarak yardımcı oldu. Sanayiden atık lastiklerin delinmesi konusunda destek alındı. Bu uygulama, motivasyonunu kolektif süreçten, ortak emek-akıldan ve sürecin her anını oyuna çeviren, bitmek bilmez enerjileri ve merakları ile her güzel şeyi hak eden köy çocuklarıyla, onların sohbeti güzel, istikrarlı, üretken anneleri, anneanne-babanneleri, diğer bir deyişle köy kadınlarından almış oldu (daha çok ayrıntı için bkz. <https://goo.gl/vMtLUH> ve <https://goo.gl/72aM1M>)



Dayanışma Mimarlığı Sergisi

Dayanışma Mimarlığı Sergisi için aldığımız bu davet, mesleki dayanışmayı ve paylaşımı atölyenin merkezine koyan bizler için heyecan verici bir ortam sağladı. Geniş gibi gözükken ve aslında hayli sıkışık olan takvim için hazırlık yapmaya, bir açık atölye düzenleyerek başladık. Açık atölye tartışmalarının hazırlık aşamasında ve atölye sırasında en çok yaptığımız şey, kendimizi ve atölyenin kendisini sorgulamayı. Bu süreç bizlerin ortak iş yapma kültürünü, aldığımız sorumlulukları yerine getirme ve birbirimize karşı sorumluluk duyma biçimlerimizi, katılımı serbest, ancak çalışması sorumluluk gereği bir nevi zorunlu olan bir süreci nasıl ko-

tarmamız gerektiğini, bu süreç içinde başımıza gelen şeylerle birlikte ve bu şeylere rağmen nasıl yanyana duracağımızı, yatay-hiyerarşisiz ve kolektif bir işi kotarabilmenin yollarını aramamıza yeni bir imkan sağladı. Her



Dayanışma Mimarlığı Sergisi hazırlık toplantılarından biri

BAŞKA BİR ATÖLYE

buluşmada, birlikte bir sergi ko-
taracağımız grupları dinleyerek,
kendimizi yeniden sorgulamanın
potansiyellerini keşfettik. İnişli,
çıkışlı, heyecanlı ve üretken bu
süreç, önce bir açık atölyeden
alınan kararlar, ardından bu kar-
arlara bağlı paftanın hazırlığı, ilk
paylaşımdan sonra paftanın baş-
tan yeniden yapılması, peşine her
ikisinin harmanlanması, merak
edip gelenlerin katkıları ile gelişt-
tirilmesi gibi, oldukça deneysel,
nihai üründen çok sürecin dert
edinildiği bir zaman dilimi olarak
Başka Bir Atölyenin hanesine ya-
zıldı...



Kocaeli Dayanışma Akademisi (KODA)

Başta da dediğim üzere, hayat
bazen biz plan yaparken başımı-
za gelenlerdir diye. Atölyede 2016
yazında Sofa mekanını manifes-
tomuz bağlamında fiziki müda-
hale için hazırlanmaya girişmiş,
Büyükdada'da "Dünya Dansları ve
Müzikleri Atölyesi" ile bir dizi oku-
ma atölyesi kurgulamışken, 1 Ey-
lül 2016 tarihinde yayınlanan KHK
(Kanun Hükmünde Kararname)
ile KOÜ'den içinde yer aldığım 19
akademisyen kamu görevinden
alındık ve dolayısıyla benim de
KOÜ ile organik bağım koparıldı.
Bu kararda açık bir gerekçe
yazmamasına rağmen, nedeni 11
Ocak 2016'da hepimizin de imza
attığı ve imzasını geri çekmediği
"Bu Suça Ortak Olmayacağız"
metniydi (Detay için bkz. [https://
barisicinakademisyenler.com](https://barisicinakademisyenler.com)).
Zira bu metnin hemen peşine 14
Ocak 2016'da bir senato kararı ile
okulun resmi sayfasından "vatan
haini" olduğumuz iddia ve ilan
edilmiş, 15 Ocak 2016'da sabahın
ilk saatlerinde gözaltı yapılmış,
savcılıkta ifadelerimiz alınmış,
üniversite yönetimi hakkımızda
idari soruşturma açmıştı. KOÜ
yönetim kurulu 15 Temmuz pe-
şine çıkan OHAL kararı ile de
ülkedeki operasyonlar paketine
bir fırsat bonusu olarak bizi de
eklemiş, 12 Ağustosta aldığı bir
kararla isimlerimizi YÖK'e kamu
görevinden men talebi ile iletmiş-



İLK DERS DAYANIŞMA!

Kocaeli Üniversitesi'nde ilk ders çarşamba başlıyor! Akademini aydınlık yüzleri hocalarımızın açılış derslerine gidiyoruz!

26 eylül pazartesi saat 21.00'de
#28indeilkdersdayanisma
hashtagiyle Twitter'da buluşuyoruz

Kocaeli Dayanışma Akademisi

Mimarın Mesleki Sorumluluğu
"Halk Yararına Mimarlık"

Gül Köksal

KODA
Film Önerileri

Ekimsoyutla: Hülya Çiğdem Bekir (2013) (1.35.27 dk)
<https://www.youtube.com/watch?v=za3eF83XV0M>

LAMKEMAN: Metin Toprak Özkökü (2015) (11.40 dk)
<https://www.youtube.com/watch?v=yx2d4w6Mjpo>

MİPİM 2015 İlanimleri (2015) (14.06 dk)
<https://vimeo.com/123944010>

26 EKİM ÇARŞAMBA SAAT:17.00 EĞİTİMSİZ KOCaelİ ŞUBESİ



ti. 1 Eylül KHK haberini çoğumuz Karaburun Bilim Kongresi'nde ertesi sabah 10 Ekim katliamı ile ilgili oturumumuzdan hemen önce öğrendik. Dünya barış gününde alınan bu karar, bizim küçük hayatlarımızı ve atölyemizin seyrini de hayli etkiledi elbette.

Mevcut ülke ortamının doğrudan yansıdığı üniversitenin dışında kalmak öncelikle sarsıcı bir etki yapsa da, bu durum bize "devlet

bize maaş verdiği için akademisyen değiliz, kamu görevinden men edilemeyiz, çünkü kamu bizim için bir fırsat yarattı. Bizleri özgürleştirdi ve yukarıda ifade ettiğim disiplinler üstü bir özgür akademik ortamı yaratmayı hızlandırdı. Bu bağlamda 28 Eylülde Kocaeli Dayanışma Akademisini kurduk ve "kenti, öğrencilerimizi terk etmiyoruz, geri döneceğiz" şiarı ile kent, kamu, akademi yararına üretime, pay-



laşmaya devam ettik (Ayrını için bkz. <https://goo.gl/16J9c3>).

Bu süreçte ülkenin çeşitli yerlerinde başka dayanışma akademileri de kurulmaya başlandı; Eskişehir, İzmir, Mersin, Dersim, Ankara bunlardan bazıları. İstanbul'da içinde yer aldığım Kampüssüzler hareketi veya uluslararası Almanya, Fransa, Belçika üniversiteleri ile eşit, demokratik, laik, evrensel ilkelere dayalı, parasız ve özgür üniversite girişimleri, hem KODA, hem de başka bir atölyeye geniş bir ufuk kattığı gibi, baskılara karşı direnmede ve karşı tarihi oluşturma da yararlı bir açılım sağlamakta.

HADİ BAKALIM DAYANIŞMA
DERSİNE!

Kesişimlerimiz

Kapitalist modernitenin yıkıcı yaratıcı gücü, bugün mimarlık-mühendislik meslek alanları gibi uzmanlıkların, hızla dönüşen kentsel dokunun, metalaşma-yabancılaşma süreçlerinin temel itkisi oldu. Artık 21. yüzyılda yaratıcı yıkımdan, yaratıcı yeniden inşa dönemine geçtiğimizde, geldiğimiz aşamada mimarlık eğitim ve üretim ortamını sorunsallaştırabilmek için, sadece bu yakın sürece irdelenmek yeterli olmayacak. İnsan evladının yeryüzündeki

geçmişi, aslında tarih öncesine dayandığı için meseleye belki de en başından bakmakta yarar var. Oysa güncel mimarlık eğitim ve üretim ortamı, gözünü mütemadiyen yüksek teknoloji odaklı ekonomik ilerlemeye çevirdiği için, kendi tarihimiz ile kurduğumuz ilişki de derinlik ve nitelik kazanmamakta. "İyi mimarlık" ağırlıklı olarak fiziki bir iyilikle sınırlı kalmakta, mimarlığın toplumsal adalet ve sosyal haklarla bağı göz ardı edilmekte, mimarlık lisans üstü eğitimi fen bilimlerine bağlanırken, sosyal bilimlerle olan bağ bireysel inisiyatifte bırakılmakta. Kentsel ölçekli düzenlemeler ile tek yapı arasındaki organik ilişkinin düşüncel ve eylemsel ortamda zayıflaması, "star mimarlık" müessesesi tasarımları (Türkiye'de 7 tepenin 7 mimarı, İstanbul Beşlisi gibi projeler), mimarın üretimini salt sermaye lehine servis

etmesi, mimarlık ve etik ilişkisinin inceltilmemesi ve bunun gibi sorunlarının sadece "piyasacı" denilen serbest mimarın değil, akademisyen mimarın, kurul üyesi mimarın, kuramcı mimarın, kısacası mimarlığın her türlü üretim ortamındaki öznelere çok da sık tartışılmaması, sorunların kronikleşmesine neden olmaktadır. Bu nedenle atölyede çoğunlukla iş başa düşüyor ve biz bunlar için ortam olmaya çalışıyoruz.

Başka bir atölyede tüm bu sorunları ve ilişkisellikleri tarihsel perspektifte, çok yönlü tartışmaya özen gösterirken, antropoloji, sosyoloji, felsefe, iktisat vb. mesleğin sosyal bilimlere temas eden yönlerini açmak için atölyenin kurduğu kesişimlerden yararlanıyoruz. Bu karşılıklı fayda, elbette her ilişkide olduğu gibi tek yönlü de değil. Kurduğumuz kesişimler,



Diyarbakır / Suriçi Atölyesi



Van / Ekoloji Akademi alanı



İstanbul / Karşı Forum

İstanbul / Kampüssüzler Ders Ortaklıkları
İzmir / Karaburun Bilim Kongresi



hem atölyeye, hem de kesiştiği-miz gruba yarıyor ve bir ağ gibi yayılıp, çoğalıyoruz. Örneği Karşı forum'la UNESCO ve OHAL'de kültürel, doğal değerleri tartışırken (bkz. <http://karsiforum.org>); Mezopotamya Ekoloji Hareketi ile bir ekoloji akademisi tasarımını konuşuyoruz; Diyarbakır Suriçi Çalışma grubu ile yıkımdan sonra Suriçi'nin "yeniden inşa" sürecini eleştirel ve evrensel bir bakışla irdelerken; Kampüssüzler Hareketi ile de disiplinler üstü dersler yürütüyoruz (Kapitalizmin toplumsal tarihi / kent araştırmaları / toplumsal cinsiyet dersleri gibi). Kesişimlerimizdeki temel ilke, manifestomuzdaki ilkelerle örtüşen dertleri olan ve kamu-halk yararına ilişkin çalışmalara, mimarlık kuramı, kültürel-doğal değerlerin sürekliliği ve mimari uygulama açısından katkı vermek, ortaklıklar kurmak.

Son söz yerine

Mimarlık nasıl ki iktidar ve sermayenin elinde yaşamlarımızı yönlendirmek için bir araç olarak kullanılıyorsa, bu aracı daha iyi, eşit ve adil bir dünya yolunda kullanmak da bizim elimizde. Bunu tek başına yapamayacağımız açık olduğuna göre, kolektifler üretmek, dayanışmacı ortamlar kurmak, küresele karşı yerele dokunan, yerelden öğrenen, yereli tartışan, mesleğin politikası ile bağını arka plana atmayan bir yolu inşa etmek de bize bağlı. Ancak bu yolu inşa etmeye önce kendimizden, kendi gündelik alışkanlıklarımızdan başlamamız lazım. Tüm samimiyetimizde, elimizdeki okulları, atölyeleri bozarak, pozisyonlarımızı biat ortamından kopararak ve birlikte yeniden kurarak. Bizim de başka bir atölyede yolumuz bu. Tıpkı Ursula K. Le Guin'in dediği gibi; "Vermediğiniz şeyi alamazsınız, kendinizi vermeniz gerekir. Devrimi satın alamazsınız. Devrimi yapamazsınız. Devrim olabilirsiniz ancak... Devrim ya ruhunuzda, ya hiçbir yerde...". Dayanışmayla...