

*Gündelik
Hayat
Deneyimleri
Sözlüğü
2018*



başka bir atölye

www.baskabiratolye.com

Editör ve grafik tasarım grubu

Asena Yıldırım

Beyzanur Baş

Gül Köksal

Pelin Kaydan

Sinan Kadife



| b i a |

başka bir atölye

www.baskabiratolye.com

Gündelik Hayat Deneyimleri Sözlüğü

"...Ama sözlerdir bütün kargaşa ve belanın kaynağı. Şimdilerde bizden sözlerin sadece bir tek şekilde, işaretler olarak işe yaradığını düşünmemiz isteniyor. Felsefecilerimiz, bazıları en azından, bir sözcüğün (cümlelerin, önermelerin) sadece bir tek anlamı olduğu, rasyonel zekâ tarafından korunabilecek bir olguya işaret ettiği, mantıksal olarak sağlam ve ideal olarak da nicelikselleştirilebilir olduğu zaman bir değeri olduğuna inandırmaya çalışıyorlar bizi..."

Ursula K. Le Guin , *Karanlığın Sol Eli*, Ayrıntı Yayınları, Nisan 2017, s.145.

Sözcükler kullananları için çoğu kez farklı anlamlar taşırlar. Anlamın ötesinde gündelik hayatımızı büyük ölçüde rasyonelize eder ve düşünce biçimimizi, deneyimlerimizi etkilerler. Bu farkındalıkla Başka Bir Atölye olarak Kasım 2018'de düzenlenen "Deneyim" temalı Tüyap Sanat Fuarı'nda paylaşmak üzere gündelik hayat deneyimlerimizle ilişkili sözcüklerden oluşan görsel bir sözlük oluşturduk.

Sözlüğü yine bir atölye biçiminde, zaman zaman kesiştiğimiz, toplum/halk yararına çalışan, kar amacı gütmeyen, oluşum, kurum ve kişilerden aldığımız katkılarla kolektif olarak hazırladık.



b i a

başka bir atölye

www.baskabiratolye.com



AHALİ: Türk Dil Kurumu (TDK) Sözlüğü' ne bakılırsa, "ahali," "aralarında aynı yerde bulunmaktan başka hiçbir ortak özellik bulunmayan kişilerden oluşan topluluk" demek. Aynı Sözlük, kelimenin yan anlamını ise "bir yerde toplanan kalabalık" olarak vermektedir. Bir diğer deyişle, TDK, "ahali" kavramını toplumsal ve siyasi muhtevadan yoksun görmekte. Benim bu kısa metinde kavramsallaştırmaya çalışacağım anlamıyla "ahali" ise, bu yoksunluğun tam tersi bir duruma işaret ediyor. "Ahali"nin günümüz kentsel ve ekolojik muhalefetinin mensuplarını tarif etmek için en uygun kavram olduğunu düşünüyorum. Evet; birçok durumda, söz konusu muhalefete emek edenleri birbirine bağlayan tek şey, aynı mahalleyi, sokağı, kenti paylaşıyor olmalarıdır. Ancak bu, toplumsal ve siyasi içeriksizliğin delili olmak bir yana dursun, böyle bir içeriğin mekâna harici dinamikler tarafından belirlenmek yerine tam da mekânın bizzat kendisinin içinden çıktığı bir duruma işaret eder. "Halk" ile "ahali" kavramlarını ayıran da işte bu tür bir içeriği "halk"ın değil "ahali"nin haiz olmasıdır. Yine benzer bir nedenle, "ahali" "nüfus" gibi soyut mekânsal bir olgu değil, aynı mekânda bulunduğunun farkında olan ve böyle bir farkındalıkla bir arada bulunandır. Elbette "ahali"nin tam anlamıyla "halk" olmayışı, "halk"laşmaya doğu bir yönelimi olmayacağı anlamına gelmez. Ancak bu yönelim hiçbir zaman mükemmeliyete ve nihayete ermeyecek -matematiksel bir dille ifade etmek gerekirse, "asimptotik"- bir harekettir. Dolayısıyla, "ahali" kavramı, "halk" oluşun bir kimlikten ziyade bir süreç olduğunun altını çizmeye de ön ayak olur. Etimolojisinin de önerdiği üzere, "ahali," "ehil" olandır; ancak onun siyasi "ehliyet"i bir kimliğin konusu olmadığı gibi dışarıdan kendisine giydirilen gündemlere de dayanmaz (Eray Çaylı).

Görsel: İzmir Karabağlar'da yaşayan Cennetçeşme-Limontepe ahalisinin kendilerine dayatılan kentsel dönüşüme karşı "imzalamadık, imzalamıyoruz, imzalamayacağız" diyerek yaptıkları yürüyüşten bir kare (Ocak 2015, Erman Şentürk).



TAŞERON FİRMA: Bilhassa inşaat üretiminde, iktidar yakını sözde inşaat şirketlerinin, bu üretimin hiç bir safhasında yer almadan aradan dev komisyonlar almalarını sağlayan firmacıklar ki bunlar da büyüklere özenip daha küçük firmacıklara işi devrederler, tabi komisyonlarını aldıktan sonra. Bu, sistemin de işine gelir, bir felaket anında asıl suçluyu bulamazsınız, bulursanız da bu zaten en alttakidir ve zaten en makbulü budur. Bu sistemin kamuya uygulanmış hali "mükemmel" sonuç verir (Gökay Savaş).

Görsel: <https://bit.ly/2qq4svI>



MONOLOG: Kişilerden birinin kendi kendine yaptığı konuşma anlamına gelir. Gündelik hayatımızda kendi kendimize sıkça yaptığımız bir şeydir. Kendi kendine yapıldığında sıkıntı yaratmaz. Sıkıntı olan bir dialog içerisinde oluşturabildiğimiz monologlardır. Salt kendi görüşünü dikte etmek ve bununla ego beslemek amacıyla tartışmaya giren kişi tipinde rastlanan durum; çoklu dialogda tekli monolog kurmak bir sorundur. Bazen de karşılıklı ve sağlıklı bir dialog kurduğumuzu düşündüğümüz fakat gerçekte kendi kendimize konuşmuş olduğumuzu sonradan fark edebildiğimiz konuşma türüdür. Örneğin;

E: Aşkım üzerindeki bir daha giymeni istemiyorum, bu mekana hiç uygun değil.

K: Hayatım bu senin karar verebileceğin bir şey değil nasıl rahat hissedersen öyle giyinirim. Ayrıca buraya senelerdir geliyorum ve giyim tarzım hiç değişmedi ve bu tavırların aslında düşünce sisteminin arkasında yatan

....

E: Tamam haklısın, bunlara takılmak gayet gereksiz, çok güzelsin vs.

Ertesi gün,

E: O eteğin boyu nedir? Deniz kenarında mıyız? Üşürsün zaten sen!!! (Beyzanur Baş, Evrim Coşar).

Görsel: <https://bit.ly/2PFXVCM>



FAZLA MESAI: İş Kanununun 63. maddesi ile belirlenmiş mesai saatlerine göre, haftalık 45 saati aşan çalışmaları kapsasa da, adeta işverenler arasında yapılan gizli bir anlaşma gereği, ilk anlamını yitiren bir kavramdır. "Memur gibi çalışmamak" kalıbı ile özdeşleşen fazla mesai kavramı, bu biçimiyle daha yaygın bir kullanım alanı sahiptir. Diğer bir ifadeyle, iş programı ve kişi/saat hesabı yapılmadan üst merciye verilen sözlerin, "bu iş yetiyecek" kalıbı içerisinde vücut bulmuş halidir. Yine İş Kanunu 41. maddesi ile olağan dışı durumlar için öngörülen bu tarz mesailerin ilave ücrete tabii olduğunu belirtse de, ilgili maddenin çalışma ortamında dillendirilmesi meslek ortamında hoş görülmemektedir. Ekip çalışmasına "uyumlu" bir personelden, yaptığı fazla mesailer için ilave bedel talep etmemesi; hatta bu çalışmalarını işverene bilabedel sunduğunu bordrosu üzerinden teyit etmesi beklenmektedir. Gündelik hayatımızda, kendi karşı koyamadığı için herkesin mesaiye kalmasını bekleyen çalışanların birbirine karşı uyguladığı mobbingin de temel dinamiğidir. Çalışma ortamını ilk terk eden, saatin kaç olduğunda bağımsız arkasından konuşulmayı göze almış demektir. Sistematikleşmesi halinde, sosyal ve fiziksel gelişimine önem veren bir bireyin mücadele gündemlerinden biri olması gerekir (*Mimarlıkta Dayanışmacı Taban Hareketi*).

Görsel: <https://s.nikkei.com/20nq2T1>



HETERONORMATİVİTE: Dünyayı heteroseksüel cinsel ilişki kurabilen insanlardan ibaret sanarak yaşamayı emreden normlar düzeni. Bu düzende mekânın kurulumu, düzenlenmesi, yönetimi içerisinde sadece iki biyolojik olma hali geçebilirmişçesine gerçekleştirilir (Simten Coşar).

Görsel: <https://bit.ly/2F2nZMP>

DENEYİM: Türk Dil Kurumu (TDK), bu terimi "bir kimsenin belli bir sürede veya hayat boyu edindiği bilgilerin tamamı, tecrübe, eksperyans" olarak açıklıyor. Yapım ekleri bir kenarda bekleyedursun dene fiilinin kelime kökeni "değmek, eş değer olmak gibi veya kadar olmak" anlamında olan denk kelimesine bağlıyor. Etimolojik sözlük bu akrabalık ilişkisi, öznenin deneyim edinmek için bir olay veya olgu ile temas etme gerekliliği ve temas ettiği ölçüde bir denklik/eş değerlik kazanmasının olanaklı hale geldiği düşüncesini önceliyor. Yaygın olarak kullandığımız bir diğer kelime olan tecrübe ise, "crb" kökünden geliyor. Arapça carab (uyuz), Akatça garābu (cüzam, pis ve akıntılı hastalık), Aramice/Süryanice garbā (cüzam) kelimeleri ile akraba olduğunu söyleyen etimolojik sözlük, Arapça bu fiilin nihai anlamının "hastalık ve mihnet çekmek" olmalı diyor. O halde, tecrübe bir facia, felaket veya bir hastalık ile karşılaşmanın öznenin duygu, düşünce dünyasında ve bedensel olarak ya da davranışlarında yarattığı değişimle ilişkilendirilebilir. Bunun yanı sıra, TDK'nın tecrübeyi, görgünün eş anlamlısı olarak da tanımlaması zamansallık vurgusunu gündeme getirebilir. Kelimeyi bu halleriyle okumak, artık bir denklik ilişkini arzulanın sonucu olarak bir edime başvurmayı değil, geçmiş zamanın bir anında karşılaşılan bir sıkıntıya verilen duygusal, düşünsel ve bedensel bir yanıt olma durumunu öncelediğini akla getiriyor. Sıkıntıyla baş edilerek bir "denklik" hali sağlandığına dair (kesin) bir yargıya değil, ama öznenin zamanına dair bir anlama işaret ediyor.

Kelimenin İngilizce karşılığı olan experience "deneme, kanıt ya da deney" anlamına gelen Latince "experientia"dan türetilmiş. Fakat Martin Jay denemek anlamına gelen expereri ile tehlike anlamına gelen periculum aynı kökten geldiği için deneyim ile tehlike arasındaki örtük bağdan bahseder. Belki de bu yüzden deneyimin bir badire atlatmak ve bu karşılaşmadan bir şey öğrenmiş olarak çıkmayı akla getirdiğini söyler. Ez cümle bir ötekilikle karşılaşma aracılığıyla deneyim edinilir ve terimin anlamı olabilmesi için bir şeyler değişmeli (olumlu veya olumsuz), yeni bir şey meydana gelmeli, öznenin gerçeklerini çoğaltarak onu başladığı yerde bırakmamalıdır.

Bu kelimenin Almanca karşılıklarının işaret ettiği anlam dünyasına, özellikle modernite ilgili literatürde sıklıkla başvurulur. Almanca'da terim, iki farklı kelime üzerinden alınmıştır: "erlebnis ve erfahrung". Ahmet Cemal'in yaşantı olarak çevirdiği ilk terim, köküdeki "leben" yani yaşamak kelimesi nedeniyle "yaşanan deneyime" yani dolaysız ve kişisel olana işaret eder. "Günlük olan"da meydana gelen bir kırılmaya verilen bir yanıttır. Deneyim olarak çevrilen Erfahrung ise, köküdeki yolculuk anlamına gelen Fahrt'dan (ve yine Almandaki tehlike anlamına gelen Gefahr'dan) hareketle her zaman su gibi akmayan, biraz meşakkatli bir yolculuğu ifade etse de, nihayetinde bir hareketi içinde barındırır. Benjamin deneyimin yaşantının aksine, o an kesin biçimde kavranabilen olgulardan ziyade kümelenmiş ve bilinçli olarak algılanmamış verilerden oluştuğunu söyler. Bu yüzden deneyim, yaşantıya nazaran daha kamusal ve kolektif bir karakter taşır ve bellek ile bir bağ kurmaya meyyaldır.

Deneyim zanaatkarı tarihçi E. P. Thompson, bu kavramı bir de şöyle okuyun der: "... ne kadar kusurlu olursa olsun tarihçi için vazgeçilmez bir kategoridir deneyim, çünkü bir bireyin ya da toplumsal grubun birbiriyle ilişkili birçok olaya ya da aynı türden pek çok olaya verdiği zihinsel ve duygusal yanıtı kapsar" (Esra Dabağcı).

- Benjamin, W. (2012) . Pasajlar. Çev: A. Cemal, İstanbul: Yapı Kredi Yayınları.
- Jay, M. (2012). Deneyim Şarkıları. Çev: Barış Engin Aksoy, İstanbul: Metis Yayınları.
- Thompson, E. P. (2015). Teorinin Sefaleti. Çev: A. E. Yıldırım, Ankara: Nika Yayınevi.
- www.etimolojiturkce.com deneyim, denemek ve tecrübe maddeleri (alıntılama tarihi: 23.10.18)
- www.tdk.gov.tr deneyim ve tecrübe maddeleri (alıntılama tarihi: 23.10.18)



BAHAR: Türk Dil Kurumu (TDK) Sözlüğü'nde kış ile yaz arasındaki ılıman mevsim anlamına gelir. Kış gibi soğuk ve ıssız bir zaman diliminin ardından, farklı bakış açılarının harmoni içerisinde ürettiği yeni planları tasvir ederek gündelik hayatımızda yer almaktadır (Baran Erdoğan).

Görsel: Pelin Kaydan

REKONSTRÜKSİYON (İHYA): Türkçesi "yeniden inşa" anlamına gelen ve koruma/restorasyon uygulamalarında artık daha da sık olarak kullanılan bir sözcüktür. Türk Dil Kurumu (TDK) Sözlüğü'nde rekonstrüksiyonun karşılığı "yeniden kurma" olarak yazılmıştır. Arapça kökenli ihya kelimesinin adı geçen sözlükteki karşılığı ise, "yeniden canlandırma, diriltme / çok iyi duruma getirme, geliştirme, güçlendirme / yeni bir güç, umut, erinç verme"dir. Eskinin güçlendirilmesi, yenilenmesi ve bunun bir umut vermesi gibi bu ifadeler bir yenilik çağrısı ile olumlu anlamda kullanılmaktadır. Koruma felsefesi açısından bakıldığında olduğu biçimiyle korumanın imkansız olduğu veya savaş, deprem gibi nedenlerle ortadan kalkmış, toplumsal bellekte önemli yer tutan yapıların hafızayı canlı tutmak amacıyla yeniden inşa edilmeleri nedeniyle yapılan bir uygulama olarak ifade edilebilir. Bu yaklaşım çağdaş koruma literatüründe "yerinden taşıma" gibi son başvurulacak yöntem olarak geçer. Yeniden inşayı biraz açarsak, inşa doğal olarak artık çağın yeni koşulları bağlamında yapılmak durumunda olduğundan aslında hiçbir zaman eskinin yeniden üretimi olmayacaktır. Bu nedenle yeniden inşanın bir felsefesi olması, umut taşıması için geleceğe dair bir değer üretmesi beklenir. Oysa rekonstrüksiyon uygulamaları daha çok bir taklit yaratma, ölüyü diriltme riskini taşır ve bu nedenle ancak çok zorunlu durumlarda yapılması önerilir. Tam da bu nedenle rekonstrüksiyonun Avrupa'da kentlerin büyük oranda yıkımlarına neden olan 2. Dünya Savaşı'ndan sonra uygulanması yaygınlaşmıştır. Türkiye'de ise, ağırlıklı İstanbul'da sayısız uygulama örneği ile karşılaşmaktadır. Ancak bu uygulamalar maalesef çoğunlukla toplumsal belleğe ilişkin zorunlu durumlar veya ihtiyaçtan değil, restorasyon yapmanın bilinmemesinden veya yıkıp yeniden yapmanın daha kolay bulunmasından ileri gelmektedir. Nitelik bu vesileyle rekonstrüksiyon uygulaması sırasında bir dizi köklü değişiklik yapma fırsatı da elde edilecektir. Ülkemizden acıklı bir güncel örnek eski ve yeni hali ile bu tanımın görselinde yer almaktadır (2018); Narmanlı Hanı'nın rekonstrüksiyon uygulamasını yapan Sinan Genim, koruma altında ve fiziki koşulları iyi olduğu halde, kent hakkı mücadele örgütlerinin büyük itirazları ve eylemlerine rağmen yapıyı yıkıp bazı değişikliklerle yeniden inşa ettiği bu uygulaması için; "....Ne yapacağız olduğu gibi tutacak mıyız?" demiştir (Gül Köksal).

Sinan Genim'in ifadesi için, bkz. <https://journ0.com.tr/narmanli-han-yeni-hali-araflar> (alıntı tarihi 5 Kasım 2018).

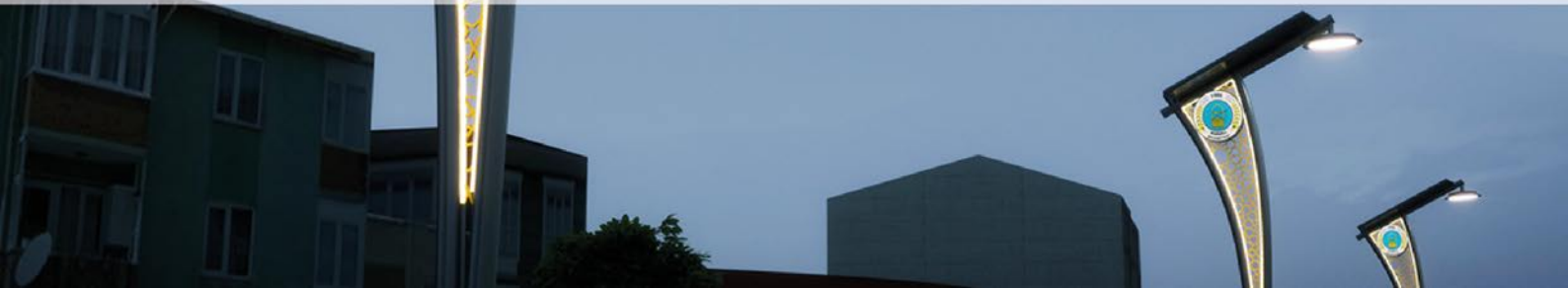
Görsel: <https://bit.ly/2AMh85Q>






TASARIM: Gündelik kullanımda moda olan malzeme ve teknikler kullanılarak üretilen, çoğunlukla "tasarım kitaplık, tasarım çalışma masası, tasarım aplikler" gibi mekân donatılarına ait yaygın kullanımları bulunan pazarlama terimidir. Tasarım kapitalist üretim ilişkilerinin ürettiği bir kavram olarak 19. yüzyıldan bu yana kullanılmaya başlanmıştır. Hayatın tümünün ve özünde bireyin kendisinin tasarlanmasına kadar varan bir çeşitliliği vardır. Pazarlama terimi olarak ifade etmemin nedeni de buradadır. Kullanım değerinden ziyade, değişim değerini öne çıkaran ve bir artı değer üretme amacını güden üretim ilişkileri içinde gösteri dünyasına hizmet etme gibi bir karşılığı vardır. Her nesnenin, şeyin oluşumu bir düşünce dünyasının ürünüdür ve bu düşünce dünyasını belirleyen toplumsal ilişkiler "tasarlayan özneyi" de biçimlendirir. Tasarımın arkasındaki üretim koşullarının gösterilmediği dünyamızda uyuşturucu bir etkisi de vardır (Nur Beren).

Görsel: <https://bit.ly/20quYPa>





AİDİYET: Aidiyet kelimesi Türk Dil Kurumu (TDK) Sözlüğü'nde "ilişkin" anlamına gelmektedir. Hissetmekle ilgili olan aidiyet kelimesi için bu tanımın yeterli olmadığını düşünüyorum. Aidiyet duygusu bir amaç uğruna birey olmaktan çıkıp topluluk olma halidir. Ortak bir amaç için bir araya gelen insan topluluğunu oluşturan dürtüdür. Galatasaraylı taraftarların Cibbomu oluşturması, Beşiktaşlı taraftarların Çarşı topluluğunu oluşturması buna örnek olarak verilebilir. Unutmamız gereken taraftar olup ötekileştirmektense bizi biz yapan farklılıkların zenginleştirici potansiyeline inanmaktır (*Mehtap Arslanyüreği*).

Görsel: Mehtap Arslanyüreği

BARINMA HAKKI: Yaşama, eğitim, sağlık vb. haklar gibi kişinin en temel haklarından biridir. Fakat günümüzde temel haklar içerisinde en çok gasp edilen hakların başında gelir. Keyfi biçimde bireylerin birbirinin yaşamına zorla son vermesi bir hak ihlali olduğu gibi; kişilerin evlerinden zorla edilmesi de temel bir hak ihlalidir. Günümüzde "kentsel dönüşüm" adı altında kentlere yapılan müdahalelerde özellikle yoksul halkın barınma hakkı elinden alınmaktadır

(Mimarlıkta Dayanımcı Taban Hareketi).
Görsel: <https://bit.ly/2qtgPY0>




MÜLTECİ: 1951 yılında Cenevre'de imzalanan Mültecilerin Hukuki Durumuna Dair Sözleşme'de mülteci 1 Ocak 1951'den önce Avrupa'da meydana gelen olaylar sonucunda ve ırkı, dini, tabiyeti, belli bir toplumsal gruba mensubiyeti veya siyasi düşünceleri yüzünden, zulme uğrayacağından haklı sebeplerle korktuğu için vatandaşı olduğu ülkenin dışında bulunan ve bu ülkenin korumasından yararlanamayan, ya da söz konusu korku nedeniyle, yararlanmak istemeyen; yahut tabiyeti yoksa ve bu tür olaylar sonucu önceden yaşadığı ikamet ülkesinin dışında bulunan, oraya dönemeyen veya söz konusu korku nedeniyle dönmek istemeyen her şahsa mülteci denir. Sığınmacı ise, yukarıda belirtilen sebeplerle bir ülkeye iltica etmiş ama sebeplerinin doğruluğu henüz iltica ettiği ülke tarafından soruşturma aşamasında olan kişilere verilen isimdir. Daha sonra bu sözleşmeye ekler getirilerek 1 Ocak 1951 yılından önceki bölümü tamamen kaldırılmıştır. Avrupa'da meydana gelen olaylar kısmı ise, imzacı ülkelerin tercihine bırakılmıştır. Türkiye coğrafi kısıtlama denilen bu bölümü kaldırmamıştır. Bu yüzden Türkiye'de şu anda resmi olarak mülteci olan çok az kişi vardır. Türkiye'de mülteci olarak tanımlanan kişiler 2013 yılında kabul edilen Yabancılar ve Uluslararası Koruma Kanunu'nda belirtilen ve 2014 yılında çıkarılan Geçici Koruma Yönetmeliği'nde belirtilen bazı unvanlara sahiptirler ama yasal olarak mülteci değildirler. Bir diğer konu da yukarıda kabul görülen 5 sebebin şu andaki ihtiyaçları karşılamaktan uzak olmasıdır. Örneğin; toplumsal cinsiyete dayalı problemler, ekolojik problemler, kıtlıklar ve ekonomik krizler tam olarak mülteci olmanın şartlarından birine girmemektedir. Ama genel olarak mültecilik zaman zaman çelme yemek, zaman zaman boğulmak, zaman zaman geri gönderilmek, zaman zaman havalimanında mahsur kalmak ama çokça ayrımcılık görmek, dışlanmaktır. Muteber bir vatandaşı olduğun ülkede yaşarken çoğu zaman hiç aklına gelmeyecek bir ülkenin vatandaşı olmanın ayrıcalıklarına sahip olmayan kişilerdir. Bizim belki biraz zorlanarak ulaştığımız çoğu hizmete ulaşması önünde görülmeyen çokça engel olan kişilerdir. Biz bir bankada istediğimiz gibi hesap açtırabiliriz, evimize rahatlıkla elektrik, su bağlatabiliriz, çocuğumuzu okula sorunsuz yazdırabiliriz, yasal çalışma hakkına ulaşabiliriz, hukuki bir mesele ile karşılaştığımızda sınır dışı edilmeyeceğimizi biliriz, hastanede bir şekilde tedaviye ve sonrasında ilaca ulaşabiliriz, gerektiğinde devlet koruması talep edebiliriz. Tamam, bunların çoğunu belki biz de sağlayamayabiliriz. Ama bir de bu ülkenin vatandaşı olmayan kişi bunların hepsi için bizden çok daha fazla sorun ile karşılaşır. Bir de dilini bilmediği bir yerde bunların hepsi ve şu an benim aklıma gelmeyen bir çoğu (çünkü bizim kolayca çözdüklerimizin çok farkına varamıyoruz) büyük meseleler haline gelir. Son olarak bir de toplumun en dışlanan en çok ayrımcılığa uğrayan kısmı olmalarına ayrıca değinmek isterim. Aslında eğer mülteci isen yaşam şartlarından dolayı toplumun çoğu kesimiyle hiç bir temasının olmamasına ve kendine oluşturduğun kimi dar alanlarda genellikle en dar kesimli vatandaşlarla birlikte yaşamana rağmen, her koşulda düşman ve tehlike olarak gösterilmeye, sürekli hakkında gazetelerde, televizyonlarda, radyolarda, internet sitelerinde ve sosyal medyada çıkan, dağıtılan toplumdan tepki çekecek yanlış haber ve söylentilere, eğer mensup olduğun gruptan biri yanlış bir şey yaparsa hem medyada tüm grubun ismiyle ifade edilmeye ve yaşadığın bölgedeki çoğunluğu oluşturanlardan linç görmeye hazırlıklı olman gerekir. Mülteci olmak bir anlamda da seni yeni geldiğin ülkede istemeyenlerin başka bir ülkeye gitmek istediğin için sana kızması demektir. Oysa ki bunu yapanların çoğu bir Avrupa ülkesine işçi olarak gitme fırsatı bulsa arkasına bakmadan gidecektir. Mülteci olmak her zaman bavalunu hazır tutmak demektir, ama tatil için değil, kaçmak için (Sinan Kadife).

Görsel: <https://bit.ly/2RxQMdq>



MÜPHEM: Türk Dil Kurumu (TDK) Sözlüğü'ne göre "açık ve belirgin olmayan" anlamına gelen kelime huzursuzluk ve çekiciliği bir arada barındıran atmosferlerin betimlemesinde karşımıza çıkar. Örnek olarak atıl durumda kalmış kentsel mekanlar düşünülebilir. Müphem bir alanda birey, yaşadığı çevrede güvende hissetmesi beklenirken yabancılaşma duygusu sonucu tedirginlik hiseder (Duygu Damla Ayhan).

Görsel: <https://bit.ly/2SQmRin>



BAK ŞU PARLAK
YILDIZI GÖRÜYOR
MUSUN İŞTE BENİM
EVİM ORADA

KİRA MI,
KENDİ EVİN Mİ?

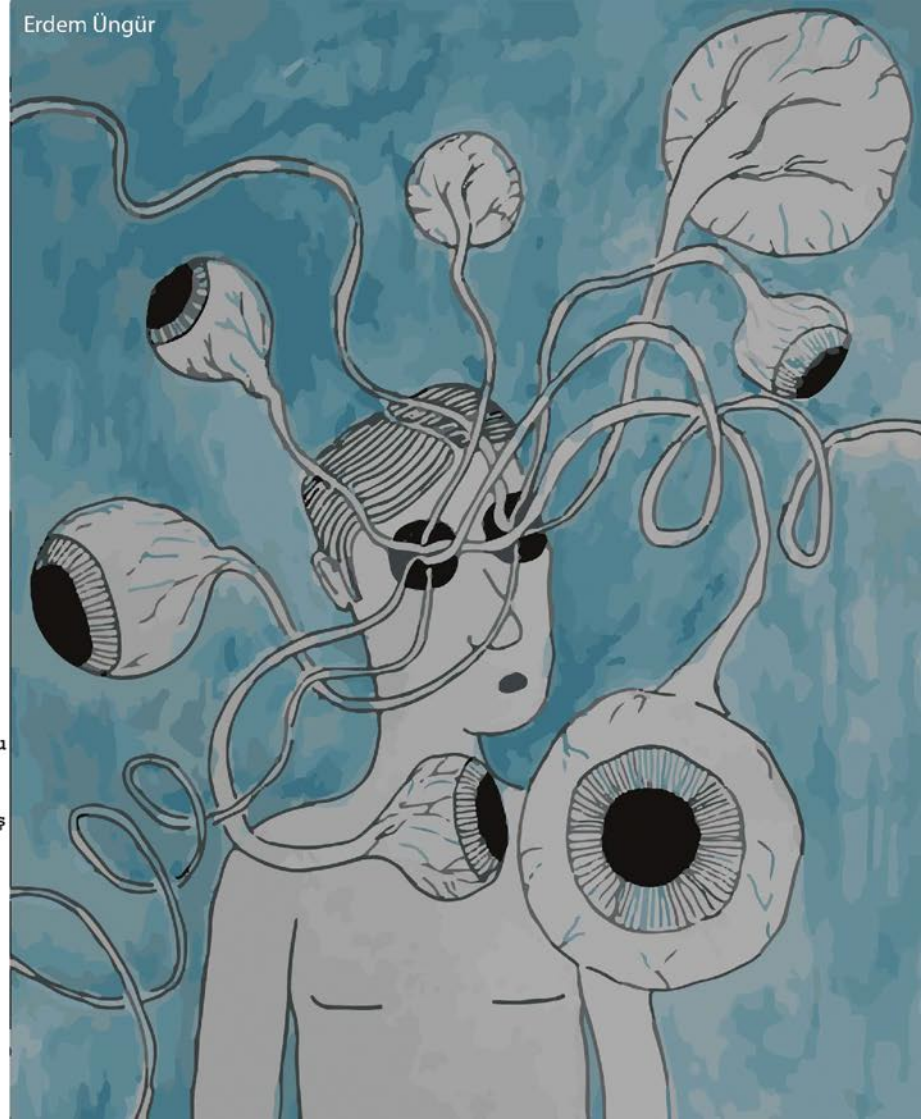
TAPU: Bir taşınmazın üzerindeki mülkiyet hakkını gösteren belgeye verilen isimdir. Diğer bir deyişle kendi malının sahipliğini yasal olarak kanıtlayabildiğin kağıt parçasıdır. Gündelik yaşamımızdaki karşılığı ise, uğruna emeğimizi ve vaktimizi yıllarca harcamayı göze aldığımız, yani özgürlüğümüzden vazgeçtiğimiz kağıttır. Bankalar kredi verdikten sonra da müşterilerinin gelecekteki davranışlarını etkilemeye devam ederler, çünkü taksit ödeme eylemi bir tür ahlaki disiplin sürecidir. 40 aya yayılan ödeme planıyla araba alan veya 20 yıl boyunca taksiti ödemek koşuluyla ev satın alan insanlar, işlerinden, evliliklerinden ve çocuklarına karşı sorumluluklarından ne kadar süre vazgeçmeyeceklerini taahhüt etmiş olurlar. Başka deyişle, yıllar boyunca zamanlarını nasıl kullanacakları konusunda taahhütte bulunurlar (Beyzanur Baş, Evrim Coşar).


Görsel:<https://bit.ly/2SMg0X3>

YENİ MEZUN: Seçtiği meslek alanında Türkiye’de minimum 4 yıllık lisans eğitimini tamamladıktan sonra mesleği icra etmeye hak kazanan kişi, meslek insanıdır. Nesli hızla artan “yeni mezunlar”, işsizlik, düşük ücret ve güvencesiz çalışma koşulları ile meslek alanına atılan, çoğunlukla yaşça genç insan topluluğudur. Usta-cıracak ilişkileri üzerinden geliştiği öngörülen mimarlık gibi meslek alanlarında, “yeni mezun” kavramı, “cıracak” kavramının Türk Dil Kurumu Sözlüğü’ndeki ilk anlamı (bir dükkânda ayak işlerine bakan kimse) üzerinden anlamlandırılmaktadır. “Deneyimsiz” kavramı ile eş anlamlı kullanılır. Eğitim sisteminin güncel pratik meslek uygulamalarından farklı olması, piyasa ve çalışma hayatı ile ilk kez karşılaşılan “yeni mezun”un kendini denizden çıkmış balık gibi hissetmesine, işveren ve daha deneyimli meslektaşları tarafından görev tanımı dışındaki işler için kullanılmasına sebep olduğu deneyimlenmiştir

(*Mimarlıkta Dayanışmacı Taban Hareketi*).

Görsel: Erdem Üngür





WIKIPEDI-WIKIPEDIA: Vikipedi kendi giremediğimiz internet sitesinde belirtildiği şekliyle "Wikipedia projesinin 2003 yılında hayata geçen Türkçe koludur". Yine kendi sitelerinde belirtildiği gibi "içeriği dünyanın her köşesinden gönüllü insanlar tarafından ortaklaşa hazırlanan açık kodlu, özgür, kar amacı gütmeyen ücretsiz bir ansiklopedidir". Siteden maddeyi yazdığım andaki istatistiklere göre "100'den fazla dilde, 3.800.000 madde üzerinde çalışan, 48.000 aktif editör vardır. Bugün itibariyle Türkçe Vikipedi'de 317.744 madde vardır". Kendi sitelerinden aldığım özellikler düşünüldüğünde herhangi bir araştırmada şu anda dünyadaki herkesin hemen hemen ilk olarak bakması gereken kaynaklardan biri olan ansiklopediye, Türkiye'de 29 Nisan 2017 tarihinden itibaren erişim yasaklanmıştır. Türkiye'de yaşayan insanlar bir şekilde bu yasağı delmeyi başarsa da bu bilgi üretiminin ve bilgiye erişimin güdük kaldığı ülkemiz için çok kötü bir durum oluşturmaktadır.

Kendi üniversite döneminde hem araştırmalarım, hem de merak ettiğim her konu için baktığım, maddeler için verilen kaynakları incelediğim, sonra benzer maddeleri inceleyip içinde uzun zaman geçirdiğim ve zaman zaman sonunda kendimi çok alakasız ama merak uyandıran maddelerde bulduğum bu kaynağa bir süredir bu yasaklamalar yüzünden ben de çok fazla girme şansı bulamıyorum. Bunu kendi açımdan da çok büyük bir kayıp olarak görüyorum. Çünkü Vikipedi'nin diğer ansiklopedi ve internet sitelerinden çok önemli bir farkı vardır. Hem bu sözlüğün alanının dışına çıkacağı, hem de kendimi böyle bir tartışma için çok yeterli görmediğim için bu farkı çok kısa olarak bir cümlede yazmak istiyorum; Vikipedi'de bilginin kaynağı sizlersiniz (*Sinan Kadife*).

Görsel: <https://bit.ly/2yRVFXO>

ADALET: Türkiye’de saray olarak ifade edilen bir yapı içinde sağlandığı iddia edilen, ancak uygulamada hiç de öyle olmayan bir şeydir. Yurttaşların büyük bir kısmı adaletin yerine getirilmediğine inanır ve “mahkeme koridorlarına düşmek” istemez. Andy Warhol’un “bir gün herkes 15 dakikalığına ünlü olacak” dediği gibi, herkesin adaletin icra edildiği sarayla karşılaşma olasılığı vardır. Ancak maalesef dünyayı adil olmayan bir yere dönüştüren esas kişilerin adil bir biçimde yargılandığı sık görülmemektedir (*Didem Dayı*).

Görsel: Didem Dayı



MİMARLIK ÖĞRENCİSİ: Mimarlık eğitimi alan öğrenci kişidir. Eğitim, öğretim süreci boyunca planlama, tasarlama ve yapının nasıl inşaat edileceğini düşünür. Her konuda genel kültür sahibi olması beklenir. Bazen kendisini mesnetsiz bir ego sahibi yapar ki bu kimi zaman aşırı olabilir. Gözüne bir gram bile uyku girmeyendir. Yatak hariç masa, sandalye vb. yerlerde uyuyandır. Eleştirendir, tabi bu konuya göre olumlu ya da olumsuz olabilir. A0 paftadan bir sürü çıktı alıp para konusunda sıkıntı yaşıyandır. Jüri günü bilgisayarı kapanıp projeden ya geçen, ya da kalandır. Projesi kötü olsa bile her açıdan iyimiş gibi kendini haklı göstermeye çalışan olabilir. Kısacası zor bir eğitim hayatı vardır (Engin Keçeli).

Görsel: <https://bit.ly/2RwkQpQ>





BAŞKA BİR ATÖLYE (b1a): Ağırlıklıla mimarlık disiplininden gelen kişilerden oluşmakla birlikte, mimarlık dışındaki disiplinlerin de katılımıyla sınırı tartışmaya açar. Çünkü sınırlar insan icadıdır ve mekân üretimi sadece mimarların meselesi değildir. Başka Bir Atölye sadece sınırları değil, sınırlarla çok yakından ilişkili olan sınıf, mülkiyet, adalet, eşitlik, ekoloji, cinsiyet, türler, doğa, eğitim ve diğer tüm toplumsal bağlamları da yer-mekân üzerinden tartışmaya açar.

2011'de çalışmalarına başlayan ve 2015 Eylül'ünde Kocaeli Üniversitesi MTF Mimarlık Bölümü ile organik bağlarla yola çıkan b1a, mimarlık eğitim ortamının birey-toplum üzerindeki etkilerini dert edinir. Başka Bir Atölye aktivisttir, daha iyi, eşit, adil ve özgür bir dünya için ortaklıklar kurar, keşiştiği gruplar vardır, imkanlarını onlarla paylaşır, birlikte eyleme geçer. Hayatın gündelik sıradan şeylerden ibaret olduğunu düşünerek parçası olduğu veya gözlemlediği yereli araştırır, yerelden gelen talep üzerine yerele hizmet eder. B1a başka bir dünya yolunda başka bir mekân algısı ve üretimini düşler, araştırır, deneyler.

Başka Bir Atölye 2018 Eylül'ünden itibaren güncellenerek çok disiplinli üretimlerini sürdürmektedir
www.baskabiratolye.com / baskabiratolye@gmail.com

(Başka Bir Atölye).
 Görsel: Başka Bir Atölye

Başka Bir Atölye (B1A)? başka bir atölye b1a

Başka bir atölye (b1a) ağırlıklıla mimarlık disiplininden gelen kişilerden oluşmakla birlikte, mimarlık dışındaki disiplinlerin katılımı ile disiplinler arasındaki sınırları muğlaklaştırır ve aslında her türlü sınırı tartışmaya açar. Çünkü sınırlar insan icadıdır ve mekân üretimi sadece mimarların meselesi değildir.

B1A sadece sınırları değil, sınıf, mülkiyet, adalet, eşitlik, ekoloji, cinsiyet, türler, doğa, eğitim ve diğer tüm toplumsal bağlamları da yer-mekân üzerinden tartışmaya açar.

B1A Kocaeli Üniversitesi MTF Mimarlık Bölümü ile organik bağlarla yola çıkarak olup -mimarlık- eğitim ortamının birey-toplum üzerindeki etkilerini dert edinir.

B1A aktivisttir, daha iyi, eşit, adil ve özgür bir dünya için ortaklıklar kurar, keşiştiği gruplar vardır, imkanlarını onlarla paylaşır, birlikte eyleme geçer. Hayatın gündelik sıradan şeylerden ibaret olduğunu düşünerek parçası olduğu veya gözlemlediği yereli araştırır, yerelden gelen talep üzerine yerele hizmet eder.

B1A başka bir dünya yolunda başka bir mekân algısı ve üretimini düşler, araştırır, deneyler.

İletişim

Sofa Mekan
 Misak-ı Milli Caddesi, No:52/1, Veldeğirmeni, Kadıköy

Web Sitesi
baskabiratolye.org

Üretimler

Dayanışma Mimarlığı Sergisi

Adil tuftan menekşe Ahmet şeker Anıl karabao
 Alihan Öze Avastır yorulmaz Beyza nas Aliye Aydın
 Cengiz emrettaş Ceylan Yalçınur Gelal saldırmaz
 Deniz açuan Deniz Kızırganma Örcel Ustaş
 Dilek Çoban Emre Çoban Gökçe Sarı Gül Kutsal
 İsmail Onur Öneli Kamil Utku Mert Çınalan
 Mustafa Kızılcı Kemal Şahin Özgür Kızılcı
 Polat Çoban Selahattin Şenkır Şençe Can
 Sordar Kızıltuğ Sema Şen Şilan Vızrak Zehra Menve Öskark
 Zeynep Yiğit Zeynep Özgürsoy



Başka Bir Oyun

Ahmet Cihad Kılıç Birgül Sahin
 Dilşah Çoban Engin Yavuz Çarpe Saf
 Gül Köksal
 İbrahim Gürhan Özer Nurettin Gürbüzhan
 Muhammet Balıyaz Hacı Mehmet
 Mustafa Karakoyunlu Nuhun Akkurt
 Seren Can Seyit Ahmet Şenol
 Süreyya Arık Yeliz Çaman

Kesişimler

Antipark Dayanışması (ADA) Barış İçin Akademisyenler (BAC)
 Halkın Dayanışması (Tevazül) Kent Savaşçıları (KESK)
 Karşı Forum Kampüsçüler Derneği Ortaklığı
 Kocaeli Dayanışma Akademisi (KODA) Kocaeli Barışçılar
 Marmaronya Ekolojik Hararet Politeknik Kurucu Analitik
 İmre-Öneliler Cemaati
 Mavi Ekoloji Meclisi
 Topluluk Mühendisler Birleşik



AŞK: Türk Dil Kurumu (TDK) Sözlüğü'ne göre aşk, Arapça kökenli olup "aşırı sevgi ve bağlılık duygusu, sevi, seveda, amor" anlamına geliyor. Gündelik yaşantımızda ise, aşk üç harflilerin en evrensel olanı, yaşam kalitesini en çok etkileyenidir. Kiminin dinmeyen acısı, kalıcı kalp ritmi; kiminin edebiyatı, ilham yakıtı; kiminin Mevla'sı, kara belasıdır "Kalbe giden yol mideden geçer" denir, öyleyse bağırsaklarımızın bizden daha çok aşka ihtiyacı var. Belki de "aşk" bir tadımlıktır. Her şey yerindeyken uzaktan güzel görünür (Aslı Tinç).

Görsel: Aslı Tinç



BALKON: Türk Dil Kurumu (TDK) Sözlüğü'ne göre yapının genellikle dışarı doğru çıkmış, etrafı korkuluklarla çevrili kısmıdır. Özellikle Ege ve Akdeniz kültüründe evin önemli bir kullanım alanı olagelmıştır. Balkon, emsal hesaplarının şekillendirdiği mimari projelerin de önemli bir bölümünü oluşturmaktadır. Balkonlu ya da balkonsuz dönem apartmanlarından balkonun emsal hesaplarındaki yerini ve konumunu okumak mümkün olabilmektedir. Zira balkon döneme ya da yerel imar yönetmeliklerine göre bazı dönemlerde imara katılmış, bazı dönemlerde ise, imara katılmamıştır. Kimi zaman ise, yüzdeler olarak hesaplanmıştır. Ayrıca balkon bazı bölgelerde evin büyüyebileceği bir "ödül" alan olarak da görülmektedir. Bu alanlar kapatılarak evin bazı bölümlerine dahil edildiği gibi, doğrudan depo olarak da kullanılabilir (Elifcan Duygun).

Görsel: <https://bit.ly/2AKtsDG>





BİR ŞEY: Gündelik diyalogda bir ön tamlama olarak çok kullandığımız, kişisel isyanlarımızda ise arkasına "yapmalı" kelimesini ekleten sözcük bütünü. 1996 yılında Moğollar / Dört Renk albümünde sözleri Turgut Berkes'e ait "bir şey yapmalı" şarkısının ilk iki sözcüğü (*Handenur Yazıcı Engin*).

Görsel: <https://bit.ly/2RFepkD>

MİMARİ YARIŞMA: Mimari yarışmalar, belirli bir jüri tarafından tanımlanan "şartname" ile farklı yöntem ve programlarda, mimarların bireysel ya da ekip olarak birbirleriyle yarıştıkları bir ortamı oluşturmaktır. İşverenin, üreticiyi doğrudan seçtiği ilişkilerin (siyasi, ekonomik vb.) aksine yarışma yoluyla mimarlık, özgür bir platformda herkese eşit uzaklıkta bir rekabet ortamı yaratmak için iyi bir fırsat olarak algılanır. Fakat yarışma süreçleri her zaman bu kadar şeffaf bir alan olabilir mi? Daha yarışma ilan edilmeden, yarışmayı düzenleyecek kurumun (özellikle büyük kamusal yapılarda ilgili idarenin) kendi hassasiyetleri belirlemeye başlar. Bunu -yarışma sürecinin en subjektif etkeni olarak- jüri seçimi ve şartnamenin yazılma biçimi gibi süreçler takip eder. Yani bir mimarlık yarışması, ilan edildiği andan itibaren sınırsız ve herkese eşit uzaklıkta olma özelliğini yitirmeye başlar. İşe biraz da yarışmayı kazanma çabası eklenince -ki bu bir rekabet durumunun doğal sonucudur- katılımcı ekipler kendilerini "istenilen projeyi sunma" çabasıyla karşı karşıya bulurlar. Ve baştan ayağa krizde olan bir ülkede binlerce yeni mezun ve işsiz mimar, yarışma ortamını, kendilerini tanıtmanın ve kurtarmanın tek yolu olarak algılamaya başlar. Mimarlık yarışmaları amacını yitirir. Bir sahne kurulur. Mimarlar oynar, izler ve eleştirir (*Berkayhan Soybor*).

Görsel: <https://bit.ly/2SSkX0G>





MADUN: Madun kavramı kurulu düzenin dışında olan, baskı altında yaşayan, politik temsili mümkün olmamış bir kategoridir ve madunların tarihi zorunlu olarak kesintili ve parçalıdır. Madun "ne başkaldıran, ne boyun eğen"dir bir anlamda. Özne olmayan bir öznedir madun aslında ve bu açıdan "konum olmayan bir konum" işgal ederler (Adem Özğan).
Görsel: <https://bit.ly/2Fc4Nwm>



MESLEK ÖRGÜTÜ: İsmi aldığı meslek alanında üyelerinin haklarını koruyacak düzenlemelere müdahil olan; mesleğin daha iyi uygulanabilmesi için iletişim kanalları ve faaliyetler üreten birlikteliktir. Üyelerinin arasındaki hukuku tariflemesi, denetlemesi ve dayanışmayı özendirilmesi beklenir. Mesleğin icra edilmesi sırasında toplumun geneli ile kurulacak bağı politik olarak doğru ve toplum yararına kurgulaması faydalıdır.
(Mimarlıkta Dayanışmacı Taban Hareketi).

Görsel: <https://bit.ly/2PEd8g8>

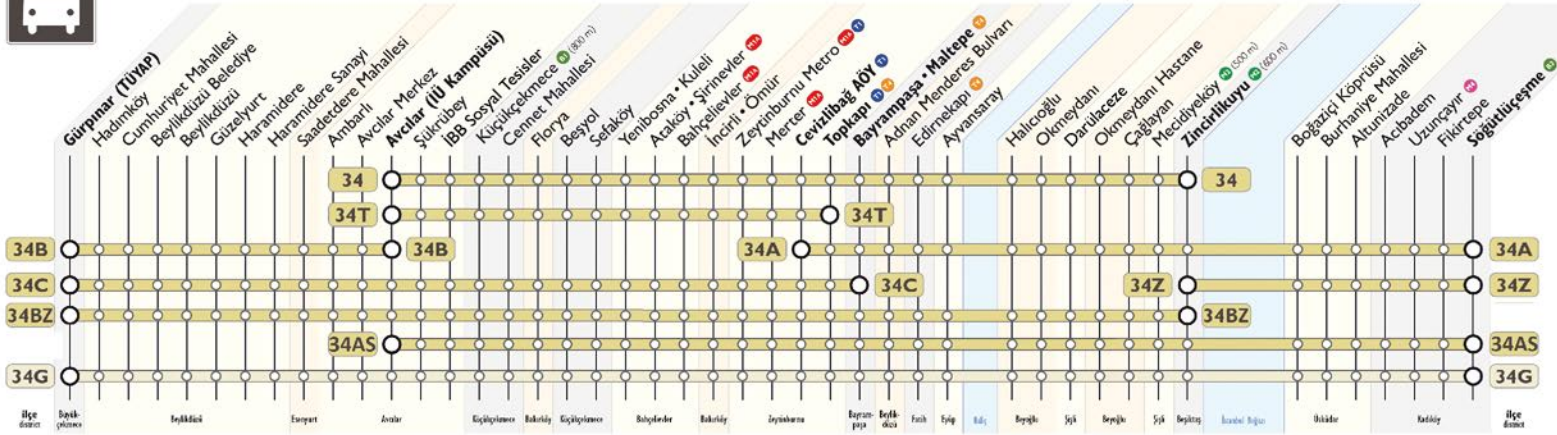
BIKKIN: Çok bıkmış, usanmış, bezmiş. Bunun yanı sıra bazı tanımlara göre (örneğin blasé , G.Simmel), insan popülasyonun çoğunun yaşadığı yerleşmeler olan kentlerde bulunan insan duyularının artık cevap veremeyeceği kadar sayıdaki uyaran karşısında duyarsızlaşma haline verilen, heyecanlanamama, sıkılma, usanma, endişe eksikliği durumuna sahip, neredeyse hiçbir olaydan veya şeyden etkilenemeyen kimseleri nitelemekte kullanılan kelime (*Deniz Buçan*).

Görsel: <https://bit.ly/2F66zyP>





Metrobüs hattı • Metrobüs lines



BİR METROBÜS: İstanbul özelinde gidilecek yerin bir metrobüs yolculuğu kadar mesafede olduğunu betimlemek için kullanılır. Söğütözü'den Zincirlikuyu'ya veya Beylikdüzü'ne kadar da olabilecek denli görecelidir (*Nur Beren*).

Görsel: <https://bit.ly/2ANviny>



ANKSİYETE: Metropol hayatının, kiři psikolojisi üzerinde yarattığı olumsuz etkilere karşı kiřinin geliřtirdiđi naif bir savunma mekanizmasıdır. 21. yüzyılda yaygınlığı her yařta artmaktadır (*Umut Eryılmaz*).
Görsel: <https://bit.ly/2ON0K93>

KENTSEL DÖNÜŞÜM: Kapitalist sistemin önceleri; şehrin gürültüsünden ve keşmekeşinden uzaklaşma vaadi ile şehrin periferinde satışa çıkardıkları evler doygunluğa ulaştınca, şehrin göbeğinde her yere 5-10 dakikada ulaşabilme konforu vaadi altında evler satabilmek adına yarattığı enstrüman. Kentlere büyük ölçekte müdahale edebilme aracıdır. Bu araç aynı zamanda kentte yaşayan yoksulların yerinden edilmesine, buralara varlıklıların yerleşmesine veya orta gelirli insanların yıllar boyu sürecek taksitlerle ömürlerini ipotek altına almalarına da neden olur. Türk Dil Kurumu (TDK) Sözlüğü'ne göre kentsel dönüşüm, "kent in imar planına uymayan, ruhsatsız binaların yıkılıp, planlara uygun olarak toplu yerleşim alanlarının oluşturulması" olarak geçmektedir. Ancak bu şekilde uygulama karşılığı olmadığı bilinmektedir. Türkiye'de Afet Yasası gibi yasalarla, ya da çöküntü alanı, suç mahalli, savaş gibi gerekçelerle kentsel dönüşüm adı altındaki müdahaleler meşrulaştırılmaya çalışılır. Hatta imar affı olarak bilinen ruhsatsız binaların affedilmesi süreci, yeni yasal düzenlemelerle imar barışı ifadesiyle hükümet ve sermaye gruplarına bir ekonomik kaynak aracına dönüşür ve böyle bir "imkandan" faydalanmanın yolu açılarak çevreye daha fazla uyumsuz, doğaya daha çok zarar veren yapıların inşa edilmesine zemin hazırlanır. Oysa ki kentler zaman içinde zaten değişmektedir ve kentlere yapılacak müdahalelerin eşit, adil bir yaşam ortamı kurmak amacıyla yapılması gerekmektedir. Bu tüm canlıların temel hakkıdır (Umut Eryılmaz).

Görsel: Gül Köksal



www.yenider.com

**KENTSEL DÖNÜŞÜM İLE
PRESTİJLİ BİR YAŞAM HEPİMİZİN HAKKI**

Yeniden İnşa Derneği - YENİDER



YABANCILAŞMA: Üretim sürecindeki yeni teknolojik bileşimi değer üretimine çevirecek kapasiteye sahip güçle donatılmış ama bu hedefin dışına çıkmaması için ıslah edilmiş bir dünya nüfusu, Spartaküs'lerden arındırılmış bir gladyatör ordusu gibi düşünün, kapitalist ütopyanın temel saiki olan gerçek tahakkümün dayanağını oluşturur. Böyle bir kitlenin yaratılması ancak kapitalist üretim tarzının toplumsal ilişkiler üzerindeki yabancılaştırıcı etkilerinin geliştirilmesi ve derinleştirilmesi ile mümkün olabilir. Burada yabancılaşma terimi ile kastedilen şey, normatif bir özden zamansal ve mantıki anlamda uzaklaşmak değildir. İnsan türünün temel belirleyeni olan, daima topluluk içerisinde kullanılan nesneleştirme kapasitesinin bir grup insanı hedef olarak topluluğu birbirinden ayırıştırmasıdır. Belirli bir toplumsallık içinde bulunan somut insanın söz konusu kapasite sayesinde karşıladığı ihtiyaçları ile sahip olduğu bireysel, toplumsal ve türsel kapasite arasındaki bağı koparmak ve bu kapasiteyi sermaye birikiminde olduğu gibi farklı bir yöne çevirmektir. Dolayısıyla yabancılaşmanın iki ayrı boyutu vardır ve bunların mevcut toplumsal ilişkiler içindeki sınırlarına kadar götürülmesi gerçek tahakküm koşullarını oluşturarak kapitalist ütopyayı inşa etmek için gereklidir. Çoğunlukla eş zamanlı işleyen bu iki boyuttan ilki negatif/ayırıştırıcı boyuttur. Bu aşamada bireyin kendi ihtiyaçlarını saptama, kişisel, toplumsal ya da türsel güçlerin hangilerini haiz olacağını belirleme kapasitesi elinden alınır. Bununla birlikte diğerleriyle ortaklaşma ve topluluk kurma yetisi de köreltilmiş olur. İkinci ve pozitif/türdeşleştirici boyutta ise, ayırıştırılan kapasitelerin yeniden işe koşulması söz konusudur. İnsanların potansiyelleri üzerindeki etkilerinin zayıflatılması ve pasif bireyler haline getirilmesi yeterli değildir. Bu kapasitelerin sermaye birikimini gerçekleştirecek biçimde donatılan yetilerin uygulamaya koşulması gerekmektedir. Her birey sermaye dinini yaymak üzere yeryüzünü arşınlayan birer keşiş, değer üretiminde birbiri ile yarışan birer otomat ve kendisini maksimum sayıda metanın tüketiminden alınan hazda arayan birer göçebe olmalıdır (Ali Yalçın Göymen).

Görsel: Ali Yalçın Göymen



ZAMAN: Tanımlaması zordur. An'lardan oluşur. Modern dönemde, programlanması insanın hedefi olagelendir. İnsan yaşamının görünmez kılavuzudur. İnsanın yönetimine sunulduğu varsayılsa da insanları yönetendir. Hava kadar ellenmez, su kadar akışkan, ateş kadar göz kamaştırır, toprak kadar somuttur (*Simten Coşar*).

Görsel: <https://bit.ly/2SqnM2j>



TARAFTAR x SEYİRCİ: Seyirci her zaman gittiği her şeyden zevk almaya çalışır. Verdiği paranın da hakkını karşısında performans gösterenden ister. Bağırılmaz, genelde eğlenmez, oturduğu yerde yorum yapıp izlediği şeyi takip eder. Ertesi günü az da olsa onun üstüne yorum yapar, eğer keyif almışsa sonra bir daha gider. Maçlar için de bu çok önemli bir ayrımdır. Seyirci izlediği maçları takımı sürekli galip gelsin ister. Başarıya endekslidir hayatları. Takım kötü gidince maçlara gelmez. "Yağmur yağıyor, bu yağmur da maç mı seyredilir" der. Ama taraftar onu yağmurlu bir günde görmüştür. Bir anda tutulmuş, aşık olmuş, hayatın anlamı olmuştur. Taraftar ise, başarı ister, ama sevinmek için sevmez o renkleri. Her maçına gider. Türkiye'nin her yerini bir otobüs içinde gezmiştir. Kar, yağmur, sıcak demeden. Takım başarılı diye kombine almaz, her zaman yanındadır. Sesi o aşık olduğu renkler için bağırımdan her zaman kısıktır (Yılmaz Bozkurt).

Görsel: <https://bit.ly/2F3Qs4K>



TAHSİL: Türk Dil Kurumu (TDK) Sözlüğü'ne göre birinci anlamı "parayı alma ve toplama", ikinci anlamı ise "öğrenim" olan kelimedir. Birincil anlamıyla aslında bugünkü "eğitim" anlayışını da olduğu gibi açıklar niteliktedir. Sistem içinde aldığımız eğitim, yani gördüğümüz tahsil bize gerekli diplomaları almamız sonrasında, yine gerekli işlere girmemizi ve para kazanmamızı söyler (bkz. kazan harca, kazan borçlan, tekrar harca döngüsü) ki bu da kelimeyi daha anlamlı kılar; eğitim eşittir para alma, toplamadır (Beyzanur Baş, Evrim Coşar).

Görsel: <https://bit.ly/2F58vHN>

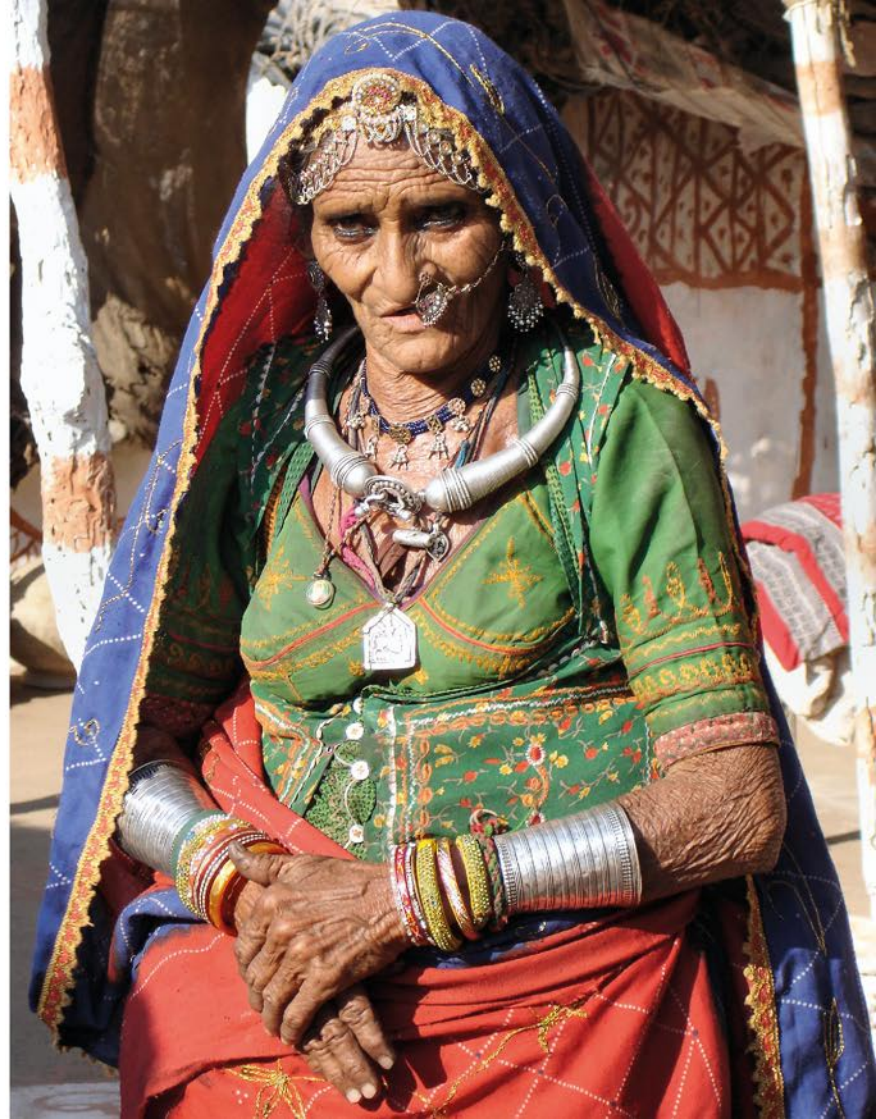
SEMT PAZARI : Gündelik evsel ihtiyaçların karşılandığı, toplumsal ve sosyal ilişkilerin yeniden üretilmesine olanak sağlarken geçici, değişken ilişki biçimleri ve mekânsallıklar yaratan kamusal mekânlardır. Çoğunlukla haftanın belirli günleri, sürekli olarak aynı yerde kurulur, isimlerini de buldukları konum veya kuruldukları günden alırlar. Geçmişte üretim fazlası ürünlerin takas yapılması üzerinden başlayarak evrilen ticari ilişki biçimi, günümüzde kentte hala varlığını sürdürülmektedir (Elif Sidar Ökdemir).

Görsel: Elif Sidar Ökdemir



NORMAL: Türk Dil Kurumu (TDK) Sözlüğü'nde "alışlagelene, olağana, kurala uygun olan şey" olarak tanımlanmaktadır. Sorun, alışılanın tercih edilenle, kuralın da kuralı koyanla ilgili olmasındadır. Ahlak ve etik algısını şekillendiren normların belirsizleşmesi, değişmesi ya da reddedilmesi "normal" kelimesini anlamsızlaştırır. Farklı bireylerin kendi tercihleri ve kendi ahlak/etik algıları doğrultusunda "normal" tanımları farklılaşır. Bu algılama, konformist düşünme biçimi üzerinden şekillenebileceği gibi eleştirel ve subjektif bir düşünme biçimiyle değişikliğe uğratılabilir. Yani "normal" kelimesi düşünülmezsizin kullanıldığında hatalı, kırıcı ve sakıncalı olabilmektedir (*Berkayhan Soyboza*).

Görsel: <https://bit.ly/2RCGF7s>



MODA SAHİLİ: Arkadaşlarıyla Anadolu yakasında havanın güzel olduğu bir vakit, bir yerde oturup, stres mi atmak istiyorsun sonuç ekseriyetle: "O halde Moda Sahile gidelim" olur. Hafta sonları metrobüs kalabalığında olsa dahi. Neden mi? Çünkü, diğer her yer beton (Umut Eryılmaz).

Görsel: <https://bit.ly/2JHLvg0>



JÜRİ :

1. Modüllere ayrılmış mimarlık ve tasarım eğitiminin her bir parçasının sonundaki eylem-durum. Öğrenciler arasında, uykusuzluk ve stres gibi belirtiler yaratması ile bilinir.
2. Engelli koşu. Kısıtlı zamanda zorluklara karşı iş yetiştirme yeteneğini güçlendiren, süreç, sonuç ve sunumun aynı anda değerlendirmeye tabi tutulduğu format.
3. Oyun, gösteri, düello. Hiyerarşik durumları farklılaşan aktörlerin karşılıklı egemenliklerini söylem ve davranışları ile sergiledikleri reaksiyonel davranışların izlenimi, sahne gösterisi. Bileşenleri; performans sergileyen, performansı değerlendiren ve izleyiciler olarak belirlenebilecek bu sahneleme çoğunlukla uzlaşma veya üstünlük gibi çelişkili arakesitleri içerir (Elif Sidar Ökdemir).

Görsel: <https://bit.ly/2On3WrL/>



We Can Do It!



FEMİNİST: "Can"dır. Kadın hakları savunucusu olmaktır. Toplumsal cinsiyet eşitliğini hedeflemektir. Örgütlü ya da örgütsüz eşitlik için mücadele etmektir. Feminist olmak gittikçe zorlaşan şeyler dünyasında bir yudum su, bir lokma ekmek, bir nefes temiz havayla dayanışmaktır (Simten Coşar).

Görsel: <https://bit.ly/20qzey7>

EMEK SİNEMASI: Kapısı Yeşilçam Sokağı'na açılan Emek Sineması ilk olarak 1924 yılında "Melek" adıyla seyircisiyle buluştu. Emek Sineması, dönemin önemli sivil mimari örneği olan C'ercle D'orient (Serkildoryan) binasıyla aynı yapı adasındaydı. 2006 yılında bu yapı adasının "yenileme alanı" olarak belirlenmesiyle yıkım projesinin de yolu açıldı. Kamuya (Sosyal Güvenlik Kurumu'na) ait olan bina "yapı işlet devret" modeliyle 25 yıllığına kiralandı ve "Grand Pera" isimli AVM projesi için Kamer İnşaat ile anlaşıldı. Toplumsal hafızada önemli yeri olan Emek Sineması perdelerini son kez 2009'da Film Ekimi için açtı. "Bu daha başlangıç, mücadeleye devam!" sloganının ilk kez sokaklarda yankılandığı; kentire, belleğine, sinemasına sahip çıkan kalabalıkların itirazlarının şiddetle ve gazla susturulmaya çalışıldığı uzun bir sürecin sonunda Emek Sineması 20 Mayıs 2013'te tamamen yıkıldı. İstiklal Caddesi'ni var eden kimliğin, kültürün, bireylerin dönüşümünü hedefleyen, caddeyi bir açık hava AVM olarak hayal eden kent politikasının ve iştah kabartan rantın bir ürünü olan Grand Pera AVM, "kültür-sanat!" etkinlikleriyle hala meşrulaştırılmaya, kent belleğindeki yeri aklanmaya çalışılıyor. AVM'nin 5. katına hapsolmuş "Emek" Sineması'nın kötü bir taklidi, arzulanan kültürün üretim mekanı olmanın ötesine gidemiyor (Bürçü Yanar, Ekin Sarıca).

Görsel: <https://bit.ly/2zt6vD9>

Şimdi evime
girseme bile
Biraz sonra
çıkabilirim
Madem ki bu
esvaplarla
ayakkaplar
benim
Ve madem ki
sokaklar
kimsenin
değil.



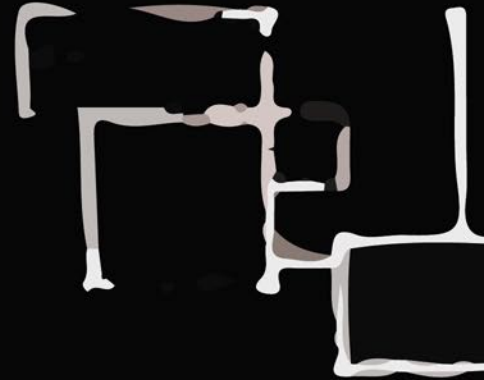
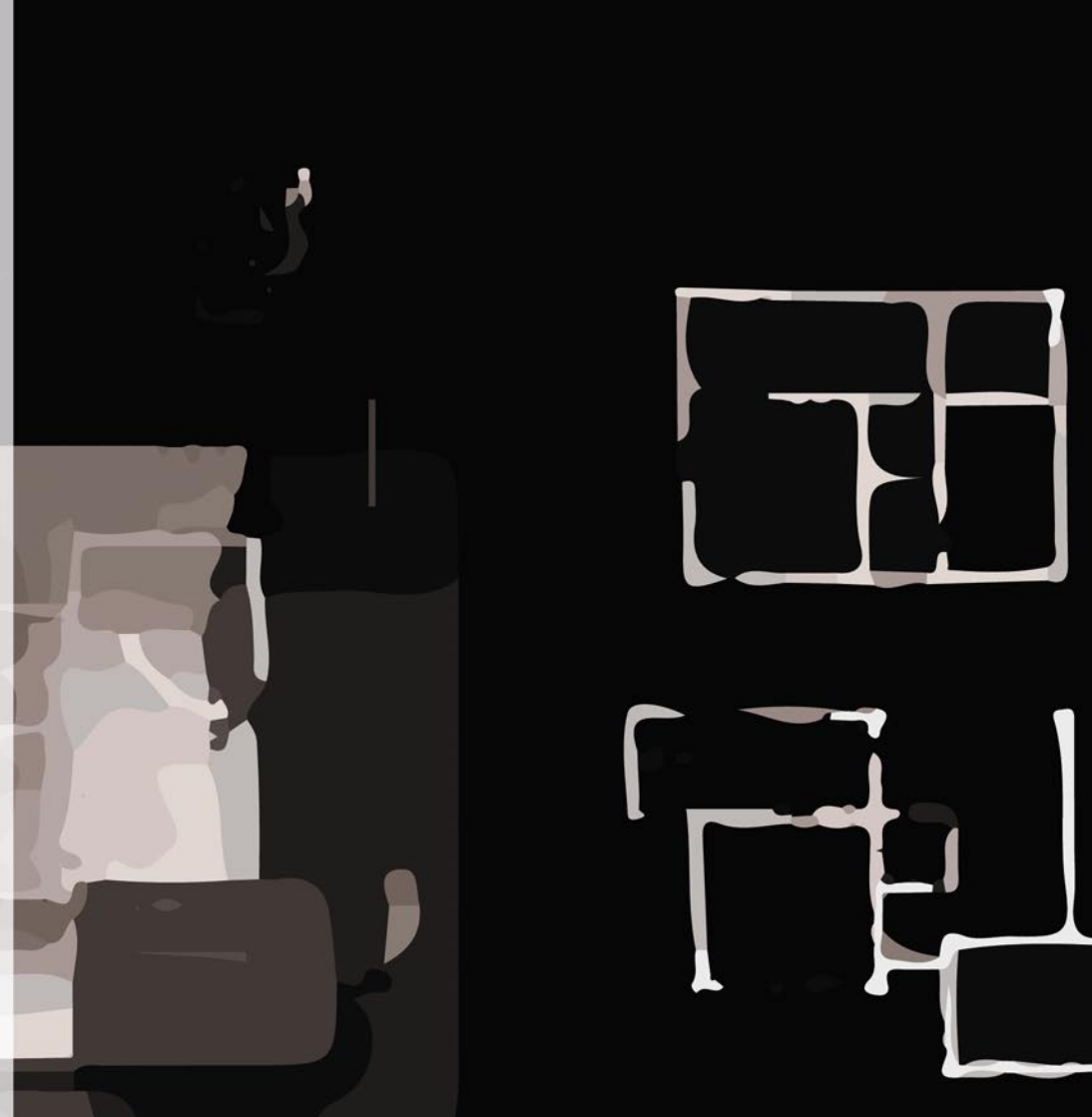
**AVM TİPİ
KENT
İSTEMİYORUZ!**

**TÜM
AVM'LERİ
BOYKOT
EDİYORUZ!**

**EMEK BİZİM!
İSTANBUL BİZİM!**

MİMARİ YARIŞMA: Dünyada bilinen ilk örnekleri 1800'lere, ülkemizde ise Cumhuriyet'in ilk yıllarına uzanan mimari yarışmalar, çözülmesi gereken mimari soruna veya yapılması istenen bir projeye dair, tecrübeli veya değil çözüm veya öneride bulunan katılımcıların biraraya geldiği platformlardır. Özellikle genç mimarların isim yapmak için bir yol olarak gördüğü yarışmalar, kimi ofislerin ise bizzat geçim kaynağıdır. Yalnız kazanma garantisi olmadığı için, öncesinde harcanan emek ve peşin harcamalar, kimi zaman zarara da uğratabilmektedir. Bu sebeple çoğu yarışma ekibinde görüldüğü gibi, yarışma ofisleri ve öğrenciler arasında, ofisin gönüllü öğrencilerin iş gücünden yararlandığı, öğrencilerin ise ofis aracılığıyla tecrübe kazanıp, portfolyolarını zenginleştirebildikleri ve iş imkanlarını arttırabildikleri karşılıklı bir çıkar ilişkisi ortaya çıkmaktadır. Katılımcıların bir yandan kendilerini geliştirme imkanları ve kendi seviyelerini kıyaslama imkanları buldukları, bir yandan da mevcut konu üzerine sahip oldukları ve geliştirdikleri fikirleri katılımcılar ve jüri üyeleri sayesinde tekrardan sorgulama fırsatı buldukları bu ortamda, aslında adil olunduğu sürece herkes kazanandır. Bunun sağlanabilmesi için de jüri üyelerine ve yarışma mekanizmasını belirleyen etmenlere büyük bir sorumluluk düşmektedir (Arda Çolakoğlu).

Görsel: <https://bit.ly/2Fd4sd4u>





MEYDAN: Antik dönemden günümüze meydanlar insanların toplanma mekanları olarak çeşitli şekillerde ifade edilmişlerdir; agora, forum, piazza, plaza... Meydanlar; tarihsel süreç boyunca kendi dönemlerinin sosyal, kültürel ve siyasi etkileşimlerinin yaşandığı kentsel açık mekanlar olmuşturlardır. İnsanların bir araya geldiği, fikirlerin, duyguların, düşüncelerin paylaşıldığı, halkın kolektif bilincinin şekillendiği meydanlar; yaşamın bir parçası olan kamusal alanlardır. İfade edilmek istenen düşünce, paylaşılmak istenen duygu ancak kent tarafından sarmalanan; sarmalandığı kentle her yönüyle ilişki kuran, insanların rahatça kullanabileceği bir meydan ise anlam kazanır. Meydanlar kentin içinde, kentte yaşayan insanlarla var olurlar ve kent yaşamının en dinamik olduğu alanlardır. Var oldukları süreçle birlikte birçok isyanın, eylemin ve toplumsal hareketin mekanı olan meydanlar siyasal iktidarın güç gösterilerine, katliamlara, şiddete de sahne olmuşlardır. Sahip oldukları bu toplumsal hafıza birikimi nedeniyle de her dönemde öncelikli hedefler haline gelmişlerdir. Örneğin Taksim Meydanı Türkiye'nin toplumsal ve siyasal önemli olaylara sahne olmuş, kolektif bellekte yeri olan simgeselleşmiş meydanlarından. Son dönemde mevcut iktidar ideolojisinin sembollerinin hızla bu meydana yerlerini aldığını da bu nedenle görebiliriz
(Burcu Yanar, Ekin Sarıca).
Görsel: <https://bit.ly/2AONFIN>

DAYANIŐMA: Hayatta kalma mücadelesinin kőse taőıdır. Sosyal iliŐkiler ve birlikteliklerin karŐılıklı beslenmesi, rekabete dayalı meslek alanında nefes alabilme yoludur (*Mimarlıkta DayanıŐmacı Taban Hareketi*).

Görsel: <https://bit.ly/2QosBhG>





İDEOLOJİ: David McLellan'a (2008) göre sosyal bilimlerin tanımlanması en zor, en kaygan kavramıolan ideoloji olumlu, olumsuz ve nötr olmak üzere farklı şekillerde tanımlanmaktadır. İlk olarak Destutt de Tracy (1754-1836) tarafından bir tür fikirler bilimi anlamında kullanılan kavram, bugün "resmi ideoloji, egemen ideoloji, milliyetçi ideoloji, siyasal ideoloji, gündelik ideoloji, ideolojik mücadele, ideolojik bunalım, ideolojik çelişki, ideolojik söylem" gibi çeşitli şekillerde karşımıza çıkmaktadır. Bireylerin içinde yaşadığı gerçeklikle kurduğu hayali bir ilişki (Althusser), aklın araçsallaştırılmasının devamı niteliğinde bir tür "ideoloji" olarak teknik ve bilim" (Habermas), daha genel bir tanımla toplumsal hayatta karşılaştığımız fikir, inanç ve değerleri üreten maddi bir süreç (Eagleton) olarak tanımlanan ideolojinin, Marx'ın eserlerindeki yanlış bilinç, yabancılaşma, meta fetişizmi ve altyapı-üstyapı tartışmalarında izinsürmek mümkündür (Atılğan, 2012; Bora, 2014). Gündelik hayatta ise, kavramın pejoratif bir anlam taşıdığı söylenebilir. Ana akım medyada ve bizzat Cumhurbaşkanı tarafından mütemadiyen "ideolojiksaplantılardan" ve "ideolojik kararlardan" şikâyet edilmekte, insanlar "ideolojik konuşmakla" ve "ideolojik davranmakla" suçlanmaktadır. Günümüzde özellikle neoliberal ideolojinin kendisini ideolojiler-üstü bir yere konumlandırarak ideolojik olduğunu kabul etmemesiyle birlikte işleyen bir süreçtir bu. İdeoloji, sadece bir fikirler ve değerler sistemi değildir, duygusal ve mitsel yönleri de vardır ve bir pratiğe de işaret etmektedir (Bora, 2014). Bu anlamıyla, örneğin dinsel söylem ve pratiklerinde bir tür ideolojik işlev gördüğü söylenebilir (Adem Yeşilyurt).

Atılğan, G. (2012), "İdeoloji", G. Atılğan ve E. A. Aytekin (der.), *Siyaset Bilimi: Kavramlar, İdeolojiler, Disiplinler Arası İlişkiler içinde*, İstanbul: Yordam Kitap, s. 253-265.

Bora, T. (2014), "İdeoloji", Y. Taşkın (der.), *Siyaset: Kavramlar, Kurumlar, Süreçler içinde*, İstanbul: İletişim, s. 81-104.

McLellan, D. (2008), *İdeoloji*, çev. Barış Yıldırım, İstanbul: İstanbul Bilgi Üniversitesi Yayınları.

Görsel: <https://bit.ly/2JDZTqn>



ARETE: Yunanlılar tarafından ilk defa kullanılan "areté" felsefede her şeyin kendine özgü, "özü", "mükemmelliği" veya "en iyisi" anlamına gelir. En iyinin niteliği öznesine bağlı olarak değişirken Platon'un yorumunda (bu, Plato'nun "Mağara'nın Alegorisi ve Formlar Teorisi"yle iyi anlaşılabilir; burada gerçek formlar formların aretesidir) kelime "ahlaki erdem" anlamında kullanılır. Her şeyde doğuştan gelen bir "mükemmellik" ya da "öz"e atıfta bulunur ve bu potansiyel ya da amaca yönelik çabalanmanın öznenin ahlaki sorumluluğu olduğunu söyler. Yani arete bir nesneye bakınca gördüğümüz şeyden ziyade onun olabileceği en yüksek noktayı hedeflemenin, yaratıcı kişinin ahlaki bir sorumluluğu olduğunu anlatan tek bir kelimedir (*Duygu Damla Ayhan*).

Görsel: *Duygu Damla Ayhan*

UNIVERSUS

Sosyal Arařtırmalar Merkezi

UNIVERSUS: Bir araya getirilmiř, artık yekpare. ođula dayanan, znellikler bütünü bir merkeze ve bir özgürlük alanına referans verir. Gençlik örgütlenmesi olarak Universus'ta, bütün bu znellikler tarihsel ve politik bir bağlama oturur, dolayısıyla bir yekün oluşturur (*Universus Sosyal Arařtırmalar Merkezi*).

Görsel: Universus Sosyal Arařtırmalar Merkezi

MEGA PROJE: Sanki akla aniden gelmiş gibi, ucundaki paranın büyüklüğünün projenin saçmalığı ile doğru orantılı olduğu, hepimizin yatmadan önce bir iki tane bulabileceği ama tabii ki gerçekleştirmek için bir dediğini iki etmeyecek, yapılacak işin ne kadar zekice ve muhteşem olduğunu söyleyecek mantıksal çerçeveden bihaber bir grup insan ihtiyacı vardır ki, bugünlerde en kolay bulunan şey budur. Kentlerin ölçeğinin değiştiği kapitalist sistemde, yapıların da ölçeği değişmiş ve çevreye, doğaya zarar veren, yasal mevzuata uymayan, nitelikli yapıları çevre derdi taşımadan dağ-taş betona dönüştüren projelerdir. Diğer bir deyişle ekonomik "gelişimi" toprağın değişim değerine endeksleyen ve inşaat sektörüne yatırım yapan, ancak bu yatırımla halkı yerinden eden, sermayenin birikiminin artmasına imkan tanıyan girişimlerdir (Didem Dayı).

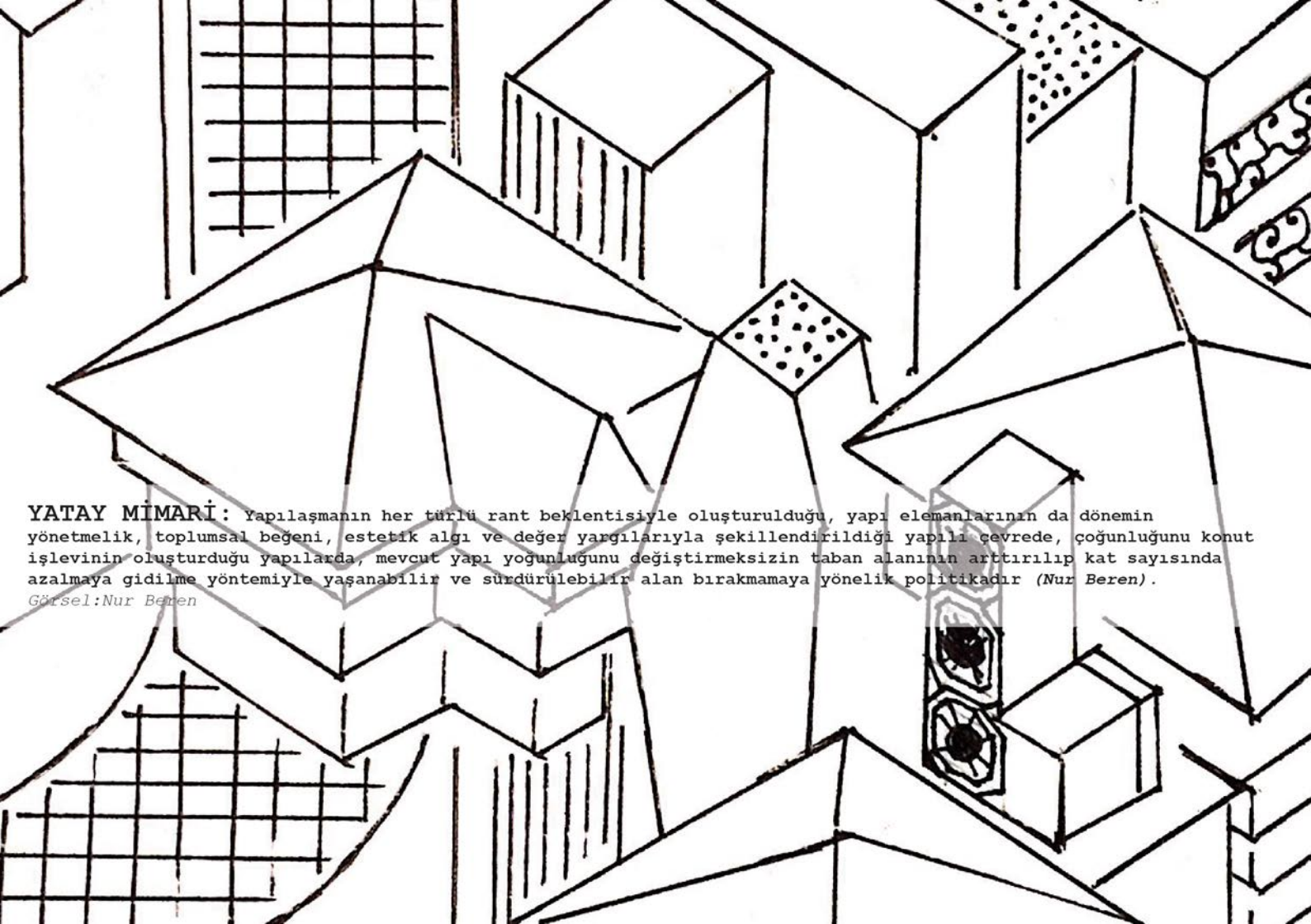
Görsel: <https://bit.ly/2SNOfgz>



TRİBÜN: Türk Dil Kurumu (TDK) Sözlüğü'ne göre "spor salonu, stadyum, hipodrom vb. yarışma ve gösteri yapılan yerlerde seyircilerin oturduğu koltuklu veya basamaklı bölüm veya burada oturan seyircilerdir". Sıkı taraflar için ise, tribün yuvadır, emektir. Hayata başka gözden baktığın, tarifsiz hislere girdiğin kutudur. Kışın soğuğu ve durmadan çiselen yağmur içine işlerken, tanıdığın tanımadığın bir sürü insanla ait olduğun yerdeysen ve bağır çağır eşlik ediyorsan söylenen şarkılara, bir an bile duramıyorsan yerinde; renklerine aşık olduğun takımın senin için savaşıyorsa sahada, işte o zaman daha gür çıkar sesin; işte o zaman sen de savaşırsın.. O yüzdendir ki, yaşadığını hissettiğin yerdir tribün, tribün basit bir spor terimi değildir. Sıkı bir taraftan için böyle bir hissiyatı varken gündelik kullanımda "tribüne oynamak" yani sahici olmayan, seyirci için icra edilen davranış olarak kinayeli bir biçimde kullanımı da vardır (Egemen İnan).


Görsel: Egemen İnan





YATAY MİMARİ: Yapılaşmanın her türlü rant beklentisiyle oluşturulduğu, yapı elemanlarının da dönemin yönetmelik, toplumsal beğeni, estetik algı ve değer yarığlarıyla şekillendirildiği yapıları çevrede, çoğunluğunu konut işlevinin oluşturduğu yapılarda, mevcut yapı yoğunluğunu değiştirmeksizin taban alanının artırılıp kat sayısında azalmaya gidilme yöntemiyle yaşanabilir ve sürdürülebilir alan bırakılmaya yönelik politikadır (Nur Beren).

Görsel: Nur Beren



TÜRKİYE MİMARLIK PİYASASI: Özellikle mimarlık eğitimi sırasında eğitim-piyasa ilişkisi gerektiği ve yeteri kadar değerlendirilememesi nedeniyle ortaya çıkan mimarlık üretim alanının temel sorunudur. Mimarlık eğitimi ve piyasa ilişkisi konusundaki tartışmalar, Özsoy'un tespit ettiği gibi eğitim ve piyasa konusundaki tartışmalar gibi iki kutba yerleştirilmiştir; "Bir yanda eğitim ve/ya da bilimi piyasa dışı bir alan olarak tanımlayıp, piyasa norm ve değerlerinin bu alana "sızma"sını "piyasa emperyalizmi" kavramı ile açıklayanlar bulunmaktadır. Karşı kutupta ise, eğitim ve bilim dahil her türlü toplumsal yaşam alanında piyasanın temel düzenleyici ilke olabileceğini ve hatta olması gerektiğini düşünenler bulunmaktadır". Mimarlık okullarının geçmişi, ekolleri, kimliği (taşralı-şehirli oluşu) iki kutuptan birinde ağır basmış, piyasa-eğitim ilişkiler ağının yüzeysel bir şekilde ele alınmasına neden olmuştur. Böylelikle hızın arttığı, işlerin rutinleştiği, özerkliğin azaldığı, güvencesizliğin arttığı, emeğin ürünlerine iş veren tarafından el konulduğu "mimarlık piyasası" içimize işlemiştir (Pelin Kaydan).

Özsoy, S. (2011), "Bilginin Metalaşma Süreci: Eğitimdeki Yapısal Dönüşüme İlişkin Bazı Çıkarımlar", ed. F. Ercan, S. Korkusuz, *Metalaşma ve İktidarın Baskısındaki Üniversite*, İstanbul: Sosyal Araştırmalar Vakfı, s. 122.

Görsel: <https://bit.ly/2JEL8nf>

PORTFOLIO

PORTFOLYO: Etimolojik kökenine göre İtalyanca (porta) taşımak ve (foglio) sayfa/yaprak kelimelerinin bir araya gelmesiyle oluşan portfolyo, kişinin kendi çalışmalarını derlediği, özellikle iş başvurularında ya da potansiyel bir müşteriye yapabilecekleri konusunda fikir vermek amacıyla kullandığı kariyer ve tecrübe belgesidir. Özellikle mimarlık, grafik tasarımı, moda tasarımı, ürün tasarımı, fotoğrafçılık gibi görsel çalışmaların yoğun olduğu bölümlerde, öğrencilerin iş hayatına adım atmalarıyla birlikte kendilerinden talep edilen bu ürün, sonuç ürünü olmaktan uzaktır. Genelde staj başvuruları zamanında yapımına başlanan portfolyo, edinilen yeni tecrübeler ve yapılan yeni çalışmalarla güncellenmeyi bekler. Hatta bazen eklenecek yeni bir şey olmadığı halde, bazı şirketlerin belirli formatlar dışında kabul etmemesi sebebiyle tekrardan istenilen formatta hazırlanması gerekebilir. Günümüzde ise, kitapçık halinde basılan portfolyolar kadar, dijital portfolyolar da rağbet görmeye başlamıştır. Dijital yayın platformlarında paylaşılabilen bu portfolyolar, değişik efekt ve animasyonların da eklenebilmesiyle farklı bir boyut kazanmıştır. Yine de ister basılı, ister dijital olsun; içerik, yoğunluk, düzen, tasarım gibi konular sunumun kalitesi için kişinin iyi değerlendirmesi gereken, ama zaman içerisinde verilen kararların hedef kitlelere göre sürekli değişikliğe uğrayabildiği konulardır. Bu da portfolyonun en baştan hazırlanmasına sebep olabilmekle birlikte, bu sürecin bu denli uzun ve zahmetli olmasını da kanıtlar niteliktedir (Arda Çolakoğlu).

Görsel: <https://bit.ly/2RzWawH>



MÜLKÜSÜZLEŞTİRME VASITASIYLA BİRİKİM: David Harvey'in neoliberal zamanların birikim rejimlerini tanımlamak için başvurduğu nosyondur. Aslında tarih boyunca sermaye birikiminin ana damarının ifadesidir. Neoliberal zamanlarda somutlanan, kamusal olan her şeyin özel mülke dönüştürülmesini ifade eder. Kamusal alanlar, ortak kaynaklar, doğal kaynaklar, vatandaşlar olarak erişim hakkına sahip olduğumuz hizmetler ve faaliyetler özelleştirilir, metalaştırılır. Böylelikle ortak mülkiyet mefhumu ve ihtimali ortadan kaldırılır, özel mülkiyetin hükmü sürülür (Simten Coşar).

Görsel: <https://bit.ly/2Qgp3xI>



DERSİM: Dersim denilince akla ilk '38 katliamı gelir. '90'lı yıllarla birlikte ise, köy yakmaları, göçler, çatışmalar gelir. Aslında bunların yanında dağ keçileri çok güzeldir. Her yerde bulamazsınız. Geyikleri kutsaldır. Munzur Babadan akan su Fırat Barajı'yla birleşir. Dağları insanı çeker, dört dağ içindedir. Ağaçları her sene yakılır, ama yine de herkese inat yeşillenir. Düzgün Babası vardır zirvelerin doruklarında. Kimi insan ibadet eder bu dağlara çıkınca, kimi de bu doğa da yaşlanılmaz der. Kutu Deresi'nde suya girmek insanı dinç tutar. Ana Fatma da mum yakmak insanın içini rahatlatır. İlçelerini gezip her birinde ayrı bir tarih görürsünüz. Delileri ile meşhurdur. İlk deli heykeli burada yapılmıştır (Şewuşan). Köy yolları bozuktur, her araç ile gidemezsiniz, böbrek taşlarınız varsa bu yollar bire birdir düşürmek için. Halkı kendi dilinde yaşar, hikayeleri, masalları kendi dilindedir. Alevi inancını yaşarlar ama cemlerinde deyişleri anonimdir. O vakit yürekten ne geliyorsa dile dökülür. Suları soğuktur, içmeye doyamazsınız. Dışarıdan gelen insanların "burası neymiş arkadaş, her yıl gelelim" dediği bir yerdir. Sokaklarında rahatça istediğiniz kıyafetler ile dolaştığınız, Fırat Barajı'nı arabalı feribot ile geçtiğiniz kendi içinde baştan sona dolaşılması gereken bir ildir (Yılmaz Bozkurt).

Görsel: <https://bit.ly/2SNB27R>

İSKAN: Sıradan insanın çevresiyle her ölçüde ilişkilenerak yerleşme (yurtlanma) ihtiyacı duyması ve bu ihtiyacın gereklerinden biri olarak inşa eylemine geçmesiyle kendine yarattığı ve aidiyet kurabildiği bitmeyen bir yer edinme faaliyetine iskan diyebiliriz. Bugün "ülke ekonomisi" için ise, direkt konut inşaatı ile ilişkilenen kelimedir. Söz gelimi iskan sağlamak için ekonomiye yön verenlerin desteğiyle sermaye için oluşturulan bir pazar olarak karşımıza çıkan konut inşaatları, insan yerleşiminin önceliklerini gözetmek bir yana dursun mevcuttaki iskan etmiş (Türk Dil Kurumu -TDK- Sözlüğü'ne göre yerleşmiş) toplulukları yerinden etmektedir; mülk sahiplerini hızla değişen, dönüşen semt, mahalle hatta köylerine yabancılaştırarak; kiracıları ise, artan emlak değerleri, pahalılaşan hayat şartları ile göçe zorlayarak. Ek olarak hayalet tüketiciler için önce arz oluşturup sonra talep yaratan bir sisteme dönüştüğünü görüyoruz. Durum bu şekilde işlerken Türk Dil Kurumu (TDK) Sözlüğü'nün "iskan etmek" için yaptığı "boş bir yere insan yerleştirme" açıklaması kendi içinde tutarlı gözükmemektedir (Beyzanur Baş, Evrim Coşar).

Görsel: <https://bit.ly/2Pak5Gn>



PLAZA EYLEM PLATFORMU

beyaz yakalıların dayanışma ağı

PLAZA EYLEM PLATFORMU: 2008'de başlayan IBM'deki sendikalaşma çabasına destek vermek için bir araya gelen beyaz yakalılar tarafından kuruldu. İsmi de plazalarda düzenlediği eylemlerden aldı. 2010'daki Tekel direnişine kadar pek çok işçi mücadelesine destek verdi. Plaza Eylem Platformu (PEP), zamanla emek mücadelesinde kendine yer açan beyaz yakalıların platformu haline geldi. PEP, ofislerde, plazalarda, şantiyelerde, STK'larda, kendi evlerinde çalışan veya işsiz olan beyaz yakalı çalışanların aralarında dayanışma ilişkileri geliştirmek, örgütlenme becerilerini artırmak, hak savunusu ve hak üretimi yapmak için oluşturdukları emek temelli bir örgütlenmedir. Deneyim Paylaşımı Atölyeleri gibi çeşitli çalışmalarıyla kişisel alanı, iş dışı hayatı ve ruhsallığı işgal eden iş yaşamına karşı beyaz yakalıları güçlendirmeyi hedefler. Gönüllülerce nöbetleşe yönetilen "istenatildim.org" sitesiyle işten çıkarılan çalışanlara destek olur; konuya ülke gündeminde yer açmaya, işten atılma deneyimi hakkında kamusal bilgi toplamaya ve nihayetinde işten atılmayı işçi lehine düzenlemeye çalışır. İstanbul'da bir hafta Kadıköy'de, bir hafta Taksim'de düzenlediği toplantılara tüm beyaz yakalıları davet eder (*Plaza Eylem Platformu*).

Görsel: Plaza Eylem Platformu

VARIMSIZ: Türk Dil Kurumu (TDK) Sözlüğü'nde olmayan bir sözcük olan varımsız temel olarak bir yere varmayan, bir sonuca ulaşmayan, ortak bir noktada buluşmayan veya varması, ulaşması, buluşması beklenmeyen veya varmayacak, ulaşmayacak, buluşmayacak şeylerin önünde bu anlama gelecek sıfat olarak kullanılabilir. Örnek olarak varımsız toplantılar, varımsız doğrular, varımsız konuşmalar, varımsız tartışmalar ve belki kullanıma göre varımsız insanlar da verilebilir. Bu sözcüğü gündelik hayat içerisinde sürekli maruz kaldığımız genellikle bir şekilde yapmak zorunda olduğumuz ve sadece yapmak için yaptığımız (belki bir anlamda seremonik gibi) durumlar için kullanılabileceğimizi düşünüyorum. Karıştırılması muhtemel bir kelime olarak verimsiz ile farkını da ayrıca açıklamak istiyorum. Varımsız diye nitelenen bir şeyde taraflar için en azından biri tarafından faydalı bulunabilir. Varımsız bir tartışma sırasında bir şeyler öğrenilebilir (en azından karşı tarafın fikri) veya eğlenceli zaman geçirilebilir, fakat verimsiz bir tartışma kimsenin bir şey elde etmediği, öğrenmediği ve eğlenmediği bir nitelendirme sunmaktadır (Sinan Kadife).

Görsel: <https://bit.ly/2yUkdQ7>

DOĞRULAMA KODU: Sosyal medya, bankacılık, elektronik posta ve benzeri hesapların hesap sahibi dışındaki kişiler tarafından erişimini önlemek amacıyla hesap sahibinin şifresini unutmaması durumunda seçilecek bir iletişim yöntemi (elektronik posta adresi, telefon numarası, annenin evlenmeden önce kullandığı baba soyadı gibi gizli soru vb. ile) yollanan harf/numara içeren kısa metindir. Ancak gündelik kullanımda sıklıkla unutulabilir. Tüm şifrelerin aynı olmaması önerilir ve bu kez de kullanan kişinin kafası karışır. Hırsızlık ve dolandırıcılık konusu olabilir. Bu nedenle güvenlik önlemleri sürekli değiştirilir veya arttırıldığı iddia edilir ve bu şekilde daha güvensiz bir ortam yaratılır. Oysa sorunun kendisi hep arka planda olmasına rağmen buna ilişkin hakiki bir çözüm niyeti ve sürekliliği görülmez (*Deniz Buçan*).

Görsel: <https://bit.ly/2F74rH7>



AİLE: Heteroseksüel nikâhla geldiğinde devletin en görünmez hanesidir. İçine eşitsizlikten itelemeye, ötelemeye, oradan enseste, ensestten dayağa, dayaktan cinayete, cinayetten yokoluşa kadar her türlü şiddeti sığdırabilmesine rağmen inatla salt şefkatle, özenle, sevgiyle ve saygıyla özdeşmiş gibi yapılır; şiddetli kısım anomaliymiş gibi avunulur. Alternatif aile formları gündeme geldiğinde foyası ortaya çıkar. Pek tabii ki, heteroseksüel nikâhla kurulmasına rağmen, -miş gibi yapılmadan da şiddetsiz olagelen örnekleri de bulunabilir. Az sayıdaki bu örneklerin büyük bir bölümü nikâhlar üzerinden formel olarak, enformel olarak alternatif birliktelikle işler (Simten Coşar).

Görsel: <https://bit.ly/2SNB27R>



OUR ARTI-DEGER:

Kapitalizmin temel ekonomik yasaasıdır. Kapitalist toplumda bireyler kendi ihtiyaclarını karřılamak istediđi ürünleri deđil, başkalarının satarak kâr edeceđi ürünleri üretmek için çalışmaktadır. Bireyler üretim araçlarına sahip deđildir, dolayısıyla tek bir şekilde ihtiyaclarını karřılayabilirler; üretim araçlarına sahip olanlara kendini, emeđini birim zaman üzerinden kiralayarak. Her birey, pazara işgücü, çalışma kapasitesi ve yetenekleri ile birer "meta" olarak gelir. Bu pazarda bireylerin aldıđı ücret ile ürettiđi deđer arasında fark olması gerekir, aksi halde işveren onu kiralamaz. Bireyin ürettiđi deđer ile aldıđı ücret arasındaki farka ise, artı-deđer denir. Artı-deđer, işverene kalan kârdır. İşveren, emeđi bir fiyattan kiralar daha yüksek bir fiyata satar. Farkı, kârı, yani artı-deđeri kendisi için el koyar

(Mimarlıkta Dayanıřmacı Taban Hareketi).

Görsel: <https://bit.ly/2RCZCqg>

MUTUAL

US THE



MUTUAL

FOR

MAN HIMSELF

M U T U A L

NO

VALUE

DEĐİŐİM DEĐERİ:

Marx'ın kapitalist toplumunun temel yapısal sorunlarını analiz ederken kullandıđı temel kavramlardan ilkidir. Bir ürün, fikir, proje satmak veya üzerinden herhangi bir kâr elde etmek amacı ile tasarlanıyor, yapılıyorsa deđişim deđerü kullanılmaktadır (Mimarlıkta Dayanıřmacı Taban Hareketi).

KULLANIM DEĐERİ:

Marx'ın kapitalist toplumunun temel yapısal sorunlarını analiz ederken kullandıđı temel kavramlardan ikincisi, deđişim deđerinin zıttıdır. Bu kavram bir şeyden kullanım amacı üzerinden faydalanılması anlamına gelir. Deđişim deđerü ile aralarındaki farkı ortaya koymak gerekirse; bir ürün, fikir, proje satmak veya üzerinden herhangi bir kâr etmek yerine kullanım deđerine uygun olarak bir ihtiyacı karřılamak için tasarlanıyor, yapılıyorsa kullanım deđerü kullanılmaktadır (Mimarlıkta Dayanıřmacı Taban Hareketi).

OF

IS

VALUE

COFFEE

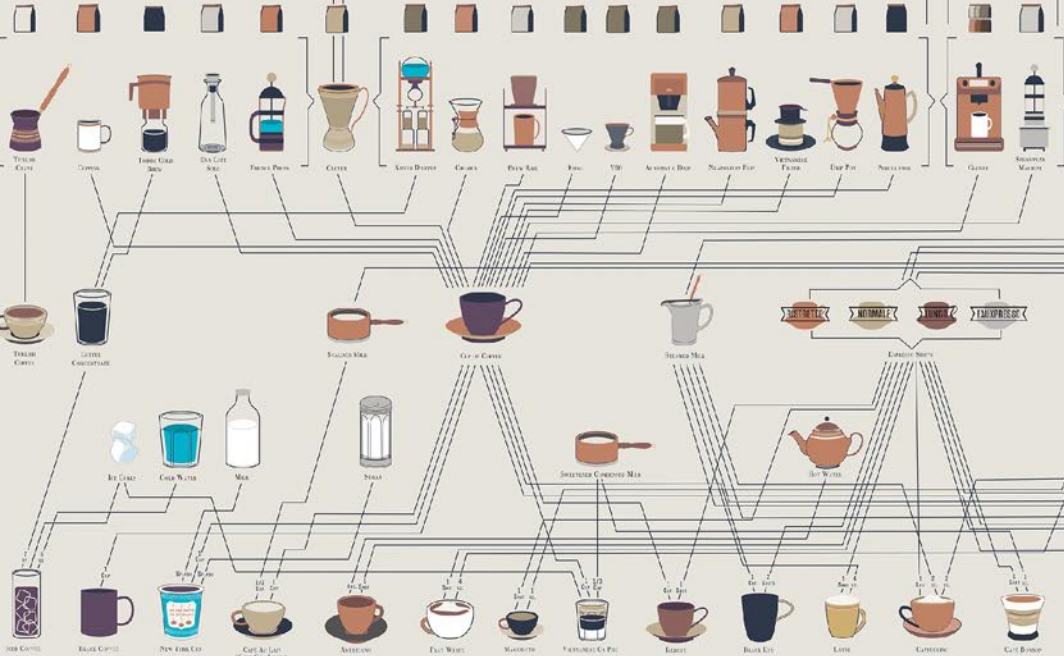
CHART of Grind Apparatus Grinds Production Methods Output Mixers Drinks



STEEPING

POUR-OVER/D RIP

STEEPER/VACUUM



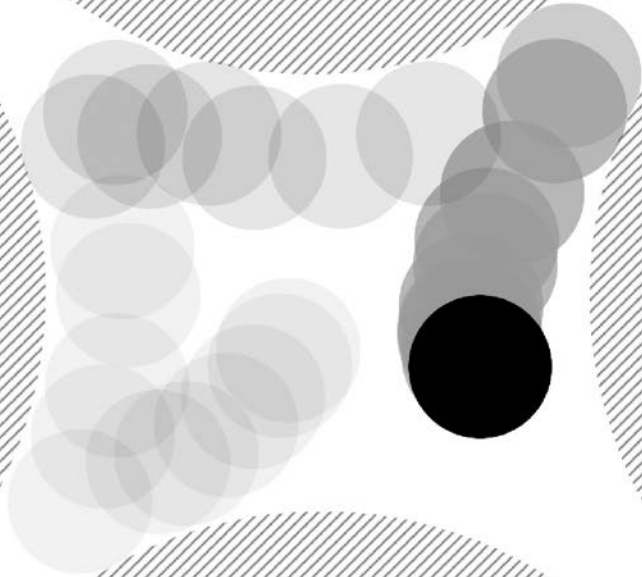
ÜÇÜNCÜ NESİL KAHVE:

Gelişinden önce birincisi ve ikincisinin varlığından gündelik dilde pek de haberdar olunmayan en son nesle ait olduğu ifade edilen kahve tüketim şeklidir. Birinci nesilde kahve tüketicilere seri üretilen paketler halinde (suyla karıştırılarak kullanılan toz halindeki kahveler), ikinci nesilde büyük kafe zincirleri tarafından kafede oturma kültürüyle, üçüncüsünde ise kahve yapmak zanaatçılık işi olarak görülerek çeşitli düzenekler yardımıyla hazırlanıp tüketiciye sunulmaktadır. Üretim ilişkilerinin küreselleşmesi ve kentlerin soylulaştırmasıyla süreciyle yakından ilintilidir. Üçüncü nesil kahve tüketim yerlerinin yüksek ücretli, gelir düzeyi orta-üst sınıfın kullandığı mekanlar olması tesadüf değildir. Kahvenin nereden geldiği, nasıl hazırlandığı gibi bilgiler diğerlerine göre görünür gibi olsa da, aslında özünde pek bir fark olduğu söylenemez. Çünkü bu kez paylaşılan bilgi, meselenin tüketime servis edilen ve metalaştırılan bir nesnesi olmaktadır. Yerel ve hipster olması gibi özellikleri ifade edilse de, küresel üretim zinciri ilişkilerinden bağımsız olması çok nadirdir (Deniz Buçan).

Görsel: <https://bit.ly/2qw13vm>

İDEOLOJİ: Türk Dil Kurumu (TDK) Sözlüğü'ne göre, siyasal veya toplumsal bir öğreti oluşturan, bir hükümetin, bir partinin, bir grubun davranışlarına yön veren politik, hukuki, bilimsel, felsefi, dini, moral, estetik düşünceler bütünüdür. Gündelik hayat deneyiminde ise, düşünceler bütünü olarak bilinen ideoloji (dini, siyasi, bilim vb. ideolojileri) gündelik hayat deneyiminde bireyin özgür düşünme alanını elinden alarak bireyi peşinden sürükler, bazen köşeye kıştırır ve dönülmez durumların içerisine sokarken, kişi içerisinde bulunduğu ideolojiden göğsünü kabartarak bahseder. Gündelik deneyimde durumsal ve değişebilir olan kavramlar ideolojide tartışılmaz kesin gerçekler olarak sorgulanmadan kabullenilir. Kişi doğruları ararken -arayacakken- ideolojinin her soruya verecek değişmez-değişmeyecek- bir cevabı vardır (Asena Yıldırım).

Görsel: Asena Yıldırım



METROBÜS : İstanbul'da bir toplu taşıma aracıdır. Metro ve otobüs kelimeleri birleştirilerek türetilmiştir. Şu anda Türk Dil Kurumu (TDK) Sözlüğü'ne girememiştir. Temel olarak kendine ayrılmış diğer araçların girişine yasak bir çift şeritli yol üzerinde ulaşımı sağlayan otobüslerdir. İki yolun ortasında yolcuların binmesi için platformlar oluşturulmuş ve bu platformlara ulaşmak için çoğu istasyonda üst geçitler kurulmuştur. Birkaç ülkede daha benzerleri bulunmaktadır. İETT verilerine göre uzunluğu 52 km, yolculuk süresi 1 saat 40 dakika, istasyon sayısı 44, günlük ortalama yolcu sayısı 870 bindir. İstanbul'da Kadıköy'den Beylikdüzü'ne E-5 yolu üzerindeki bu taşıt nedeni tam olarak bilinmez trafik akışı yönünün tersine gider. Büyük ihtimalle alınan otobüslerin diğer trafik akışı yönüne göre üretilmesi böyle bir garipliğe neden olmuş olabilir. Bir diğer önemli özelliği de Türkiye'de belki de tek 24 saat çalışan toplu ulaşım aracı olmasıdır. Gündelik hayat içerisinde ise, anlamı bambaşkadır. İstanbul'un bedelidir, çiledir. Neredeyse her zaman tıklım tıklım doludur. Kişisel alanın anlamını tamamen kaybettiği bir yerdir. Bir yandan içine girmeden önce kendinden bir çok konuda ödün vermeyi ve insanlığının bir kısmını istasyonda bırakarak binmen gerektiğini bilmen gerekir. Diğer yandan kendini kalabalığın kollarına bırakabileceğin bir yerdir. Yoğun saatlerinde genellikle birbirinin benzeri kavgalar kapı önlerinde yaşanır. Bu kavga genellikle "içerisi zaten çok kalabalık, binme" ile "kesin binmem gerekiyor" diyen bir kişinin kavgasıdır. Laf dalaşı şeklinde geçer ve diğer yolcuların araya girmesi ile çözülür (Sinan Kadife). devamı var →

Görsel: <https://bit.ly/2RzNHtg>





METROBÜS (devam) : Seçim zamanlarında siyasi kavgaların çıktığı veya kavganın politik bir tartışmaya döndüğü görülmüştür. Politik tartışmalar derken tabii ki Osmanlı'da üretim tarzı üzerine değil, daha çok belediyeye eleştiriler ve adamlar çalışıyor ekseninde bir laf dalaşını kastediyoruz. Bu arada halkımızın bu konuda da tartışabilecek düzeyde bilgi sahibi olduğunu biliyorum. Fakat metrobüs yolcuları kelimenin tam anlamıyla bir ayakta kalmâ mücadelesi de verdiği için bu düzeydeki bir tartışmaya iştahla devam etmeleri bile memleketimizdeki demokrasinin ulaştığı noktaları göstermesi bakımından çok önemlidir.

Bir diğer önemli özelliği de kimsenin kimseye bırakın oturma yeri, cam kenarı demiri, tutamaç bile vermediği bir yer olmasıdır. Genellikle oturan kişi, gideceği durağa kadar çevresiyle pek ilgilenmez ve yaşlı, hasta, engelli, hamile, çocuklu kadınlar ile ilgili durumu doğal seleksiyon olarak değerlendirir. Bir açıdan acımasız gibi görünen fakat içinde bulunduğumuz durum içerisinde değerlendirildiğinde samimi de gözükabilen bu özelliğe ben nedense bir türlü ısınmadım. Genellikle oturamadığım, ayakta güzel bir yer bulduğumda onu da birine bıraktığım, en son kendimi serbest salınımda bulup herkese çarpıp ayaklarına iki defa üst üste basıp sürekli özür dilemek zorunda kaldığım için olabilir.

Son olarak da uzun tanımımı metrobüstekitemliliyetin fazlalığından bahsedip bitirmek istiyorum. Metrobüs istasyonunda halkımızın her kesiminden insanı her saatte bulabilirsiniz. Gece saat 5'te aynı metrobüs içerisinde uyuşturudan taşlaşmış biri, gece evine gitmeyen çalışan bir sarhoş, okuluna gitmeye çalışan bir öğrenci, iş yerine gitmeye veya evine dönmeyen çalışan bir işçi, otagardan veya havaalanından yeni çıkmış bavulları ile bir aile, gece son anda planladığı yerde kalamayan herhangi biri hep birlikte yolculuk edebilirler. Gördüğünüz gibi metrobüs bize bir arada yaşayabileceğimizin kanıtlarını da sunar (Sinan Kadife).

Görsel: <https://bit.ly/2APNo8g>



MİMAR: Minimum 4 yıllık meslek eğitimini tamamladıktan sonra mesleğin icra etmeye hak kazanan kişi, meslek insanı. Meslek alanı içerisinde bazı ana kategorilere ayrılan mimar aşağıdaki tanımlarla çeşitlendirilebilir:

- Proje yetiştirmek için saatlerce yerinden kalkmamak pahasına çizim yapan, işveren firmaya/müteahhite söz verilen "deadline" mantıklı bir tarih olmadığı için sürekli mesaiye kalıp hafta sonu dahil çalışan, çoğu defa kendini geliştirebilecek mesleki, sosyal aktivitelere zaman ayıramayan kişiye ücretli ofis mimarı;

- çevremizde gördüğümüz pek çok büyük projenin müellifi olan, meslek alanında ismi çokça duyulan ancak kent suçu projelerinin altından da ağırlıklı olarak çıkan kişiye yıldız mimar; ağırlıklı iş alanı "yıldız mimarların" taşere ettiği projelerin belli noktaları olan, projenin bir kısmının tasarımsal "söz sahibi" olan ancak adı bahsi duyulmayan kişiye serbest mimar;
- iş güvenliği ve işçi sağlığı önlemlerinden çoğu zaman uzak koşullarda, fazla mesaisi ve sorumluluğu bol, insani koşulları az kişiye şantiye mimarı;
- pek çok üniversitede hakim olan mobbing koşullarında, soruşturma, sürgün vb. endişeleri taşıdığı halde mesleğe yeni bireyler kazandırmaya çalışan kişiye akademisyen mimar;
- herhangi bir kamu kuruluşunda çalışırken, iktidarın iki dudağı arasında çıkan KHK'larla mesleğinden olan kişiye KHK ile ihraç edilmiş mimar;
- tüm bu çalışma zorluklarına rağmen bir arada var olmayan çalışan, hayali kahramanlar yerine birbirine inanan kişilere dayanışmacı mimar diyebiliriz

(Mimarlıkta Dayanışmacı Taban Hareketi).

Görse: <https://bit.ly/2quHun4>



CADI: "Can"dır. Feminist gündeliğe sirayet eden bu tamlama bir yana, cadılık tarihsel olarak eril tahakkümü yeniden üreten bilgiyi, pratiği, ilişkilenebilirliği reddeden, açıkça reddetmese de salt olma biçimi itibarıyla tehdit addedilen, eril tahakkümün çağırıldığı çoğunlukla kadınlık, azınlıkla erkeklik hallerine uymamakla, çirkinlikle, fitneyle, fesatla, anormallikle ve ne ilginçtir ki doğaüstüyle eşitlenen bir öznellik halidir. O nedenle feminist olmak, en net ifadeyle bir hak olarak eşitlik ve dolayısıyla özgürlük vurgusundan vazgeçmeden mücadele etmekse cadılık hali ve kurulumu bu mücadelenin somutluğudur. Cadılık gittikçe şiddetlenen, kötüleşen 21. yüzyıl dünyasında bir nefes arasıdır (Simten Coşar).

Görsel: <https://bit.ly/2RxZZCE>



AYNEN: Tartışmanın yeri, zamanı, içeriği önemsenmeksizin konuya dair aynı fikirde olduğunda, fikir sahibi olunmadığında veya konuşmayı sonlandırmak gerektiğinde karşıdakine verilen reflekstir. Diğer bir deyişle sözcük yutucu sözcüktür (Elif Sidar Ökdemir).

Görsel: <https://bit.ly/2P9B37B>

İNÖNÜ STADI: Statta taraftarı olduđu takımın maçları oynadığı için bir sevdanın adıdır İnönü Stadı. Görüldüğünde insanın içini titreten, boğaz manzaralı mabettir. Sezon boyunca iki haftada bir görülmeye gidilen, yüze çarpan deniz kokusu ile maç izlenen yuvadır. Akılda kalan binlerce anıdan ziyade, asla unutulmayacak son görüş ve kapanışı ilan eden bitiş düdüğüdür. "Moloz olacağına hatıra olsun" diye alınan çim parçaları, kale fileleri, koltuklar ve duvarlarına son kez bakılıp hıçkırığa hıçkırığa edilen vedalardır. Şimdilerde Yeni İnönü Stadı, kimi için hala o Efsane İnönü Stadı'yken, kimi içinse kalplerde hep Şeref Bey Stadıdır. Stadın genişletilmesi sadece mimari açıdan değil, stadın içi ve etrafında oluşan kültürün de değişmesine neden olmuştur. Etrafında ücretsiz olarak maçların izlendiği Beleştepe'nin eski stad manzarası artık kalmamıştır. Stadın ölçeğinin değişmesi, tribünlerin farklılığı maç izleme ortamını da dönüştürmüştür (*Egemen İnan*).

Görsel: Egemen İnan



Bİ' ÇAY İÇELİM: içtenlik emaresidir. Kişinin kişiye karşı duyduğu samimiyetin başlangıcı ya da süregelmesidir. Gündelik hayatta "bi' çay, kahve içelim mi?" kullanımları ile birlikte zaman geçirme niyeti, mühim veya değil sohbet etme aracı, diğer bir deyişle iletişim nesnesi olarak kullanılır. Özel veya kamusal mekanlarda, açık veya kapalı alanlarda, yılın her mevsimi ve günün her saatinde icra edilebilir. Kültürden kültüre, coğrafyadan coğrafyaya ifade etme biçimi değişir, ritüel veya seremonileri farklılaşabilir, ancak özünde yakınlık süregider. Bireysel olarak yerine getirilmesi ile toplu/kolektif olarak yapılması arasında duygusal olarak önemli farklar vardır (*Egemen İnan*).

Görsel: <https://bit.ly/2PIA7G0>

SAVAŞMA

ÇAY DEMLE

o d a d a k i a d a m | t u m b l r

RİSK: Risk kelimesi Türkçe'ye Fransızca'dan risque/riziko olarak girmiştir. Türk Dil Kurumu (TDK) Sözlüğü'ne göre, "zarara uğrama" anlamına gelir. Anlamı çok açık olan bu kelime günlük yaşamda sağlık, trafik, doğal afetler, çalışma ortamları, ekonomi , finans vb. bir çok alanda yer almaktadır. Buradan anlaşılacağı gibi risk, yalnız ihtimal, şans, olasılık, tesadüf, rast, kader, rastlantı vb. anlamına gelmez. Risk, tehlikenin oluşum olasılığı, olası etkinin şiddetini içeren bir kavramdır (Işık Baştuğ).

Görsel: <https://bit.ly/2qw5Pc0>



YÖK: Yüksek Öğretim Kurulu, 6 Kasım 1981 tarihinde (faşist darbenin hemen ardından), üniversitelerde baskıcı, tek tip bir eğitim sistemi kurmak ve üniversitelerden yükselen muhalif sesleri bastırmak için kurulan bir kontrol mekanizmasıdır. Günümüzde halen etkisi sürmekte, üniversitelerin kendi kararlarını almaları engellenmekte, kendi özgürlük alanlarını oluşturma çabaları her denemede baskıyla, ihraçla, şiddetle engellenmektedir. Üniversiteleri kendi yöneticilerini bile seçemedikleri duruma getirir. Üniversitelerin özgür olmalarının karşısındaki en büyük engeldir (*Berkayhan Soyboru*).

Görsel: <https://bit.ly/2yR67DM>





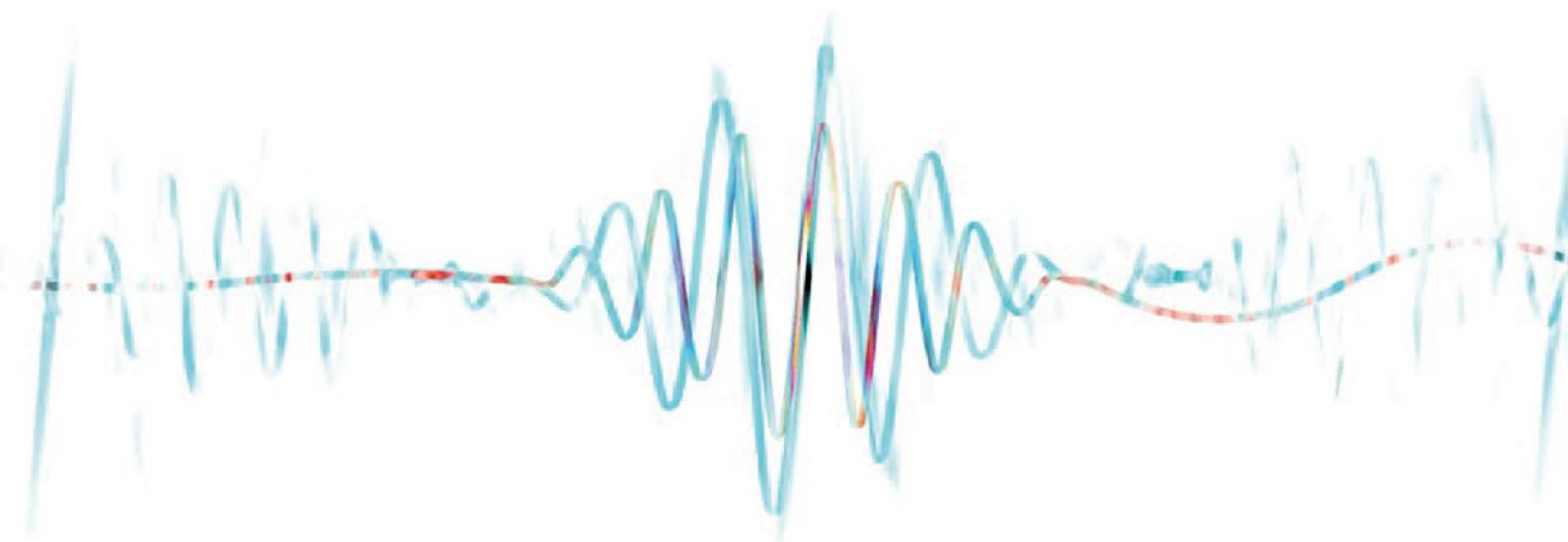
MOBBING: Psikolojik şiddet, taciz. İş yerinde belirli bir kişiyi hedef alan, bireyin çalışmalarını sistemli bir biçimde engelleyip, huzursuz olmasına, hatta işten ayrılmasına yol açan eylemler. Örneğin altından kalkılamayacak iş yükü veya yetkinliklerin çok altında işler verilmesi gibi. Ağırlıklı olarak yönetici pozisyonundaki kişilerin astlarına yönelik gerçekleştirdikleri bir eylem olarak karşılaşılsa da, aynı pozisyonda iki çalışan arasında ya da astın üstüne uyguladığı bir eylem biçimi de olabilir (*Mimarlıkta Dayanışmacı Taban Hareketi*).

Görsel: <https://bit.ly/2F22AmZ>

DİKEY BAHÇE: Dikey bir duvar üzerine yerleştirilen düzenek ile oluşturulan bahçeye verilen isim. Kentleşmeyle birlikte betonlaşmanın hızla artması ve buna bağlı olarak doğanın hızla tahribi, insanın toprağa ve yeşile olan ihtiyacını daha çarpıcı bir şekilde ortaya koymuştur. İnsan eliyle doğanın, yeşilin, bahçenin yok edildiği kentlerde yine insanın tatmini için oluşturulan yapay çözümler her geçen gün artmakta ve ironik bir hal almaktadır. Yeşil duvar bu "çözümlerden" yalnız bir tanesidir. Kişiyi görsel açıdan mastürbe eden fakat üzerinde yürüyemediği, dokunamadığı yani ilişkileneemediği bir yeşil alan sunan dikey bahçe, bize yok ettiğimiz doğanın küçük bir illüzyonunu sunmaktadır (Beyzanur Baş, Evrim Coşar).

Görsel: <https://bit.ly/2yMqq0v>



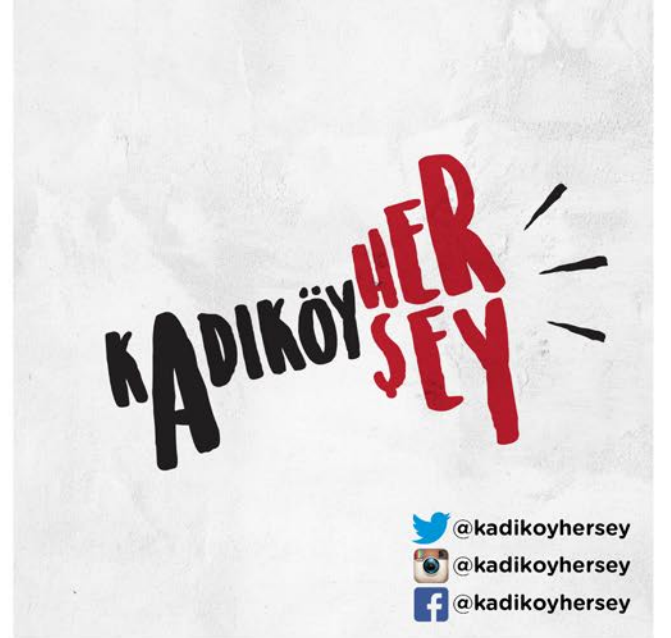


ESNEKLİK: Bedensel olarak olumlu bir özelliktir. Bedenin olabildiğince eğilebilir, bükülebilir olmasına karşılık gelir. Bedendeki ağırlıklarla başa çıkmak açısından faydalıdır. Hoplamak, zıplamak açısından da. Ancak, bedensel esneyebilirlik, varoluşsal esneyebilirliğe doğru esnetildiğinde farklı bir durumla karşılaşırız. Burada işin içine neoliberal şeyler düzeni girer; her şeyin diğer her şey olabildiği, her türlü emeğin içiçe geçirilebildiği, üretimden ziyade an'a endeksli aralıklarla biçim, işlev, ilke, tarz, üslup değiştirebilen önelere dönüşmemiz söz konusu olur (*Simten Coşar*).

Görsel: <https://bit.ly/2ztPxVb>

KADIKÖY HER ŞEY: Cansever'in "Her şeydir bir insan, her şeydir" sözünden kendilerine vazife çıkaran "yeni bir hayatın acemisi" bir grup insan; bazen sokakta dans edip halay çeker, bazen film izleyip mitoloji konuşurlar. Elllerinde Nâzım'ın, Behçet'in, Metin'in şiirleriyle size doğru geldiklerini görürseniz Kadıköy'de, aman ha şaşırmayın. Kim oldukları, ne iş yaptıklarının cevabı kendi isimlerinden menkul. Yapabildikleri kadar, yapamadıkları; onun için de bir çağrılar var: "Onlar istiyorlar ki/ kara toprağın kalbi durana kadar/ biz pazarda kelepirci bir mal gibi satalım/ kafamızın ışığını, gücünü kolumuzun..." Biz ise istiyoruz ki; kara toprak yeniden yeşerene, umudumuz serpilip yeniden boy verene kadar birleştirelim kafamızın ışığını, gücünü kolumuzun (*Rojhat Turgut*).

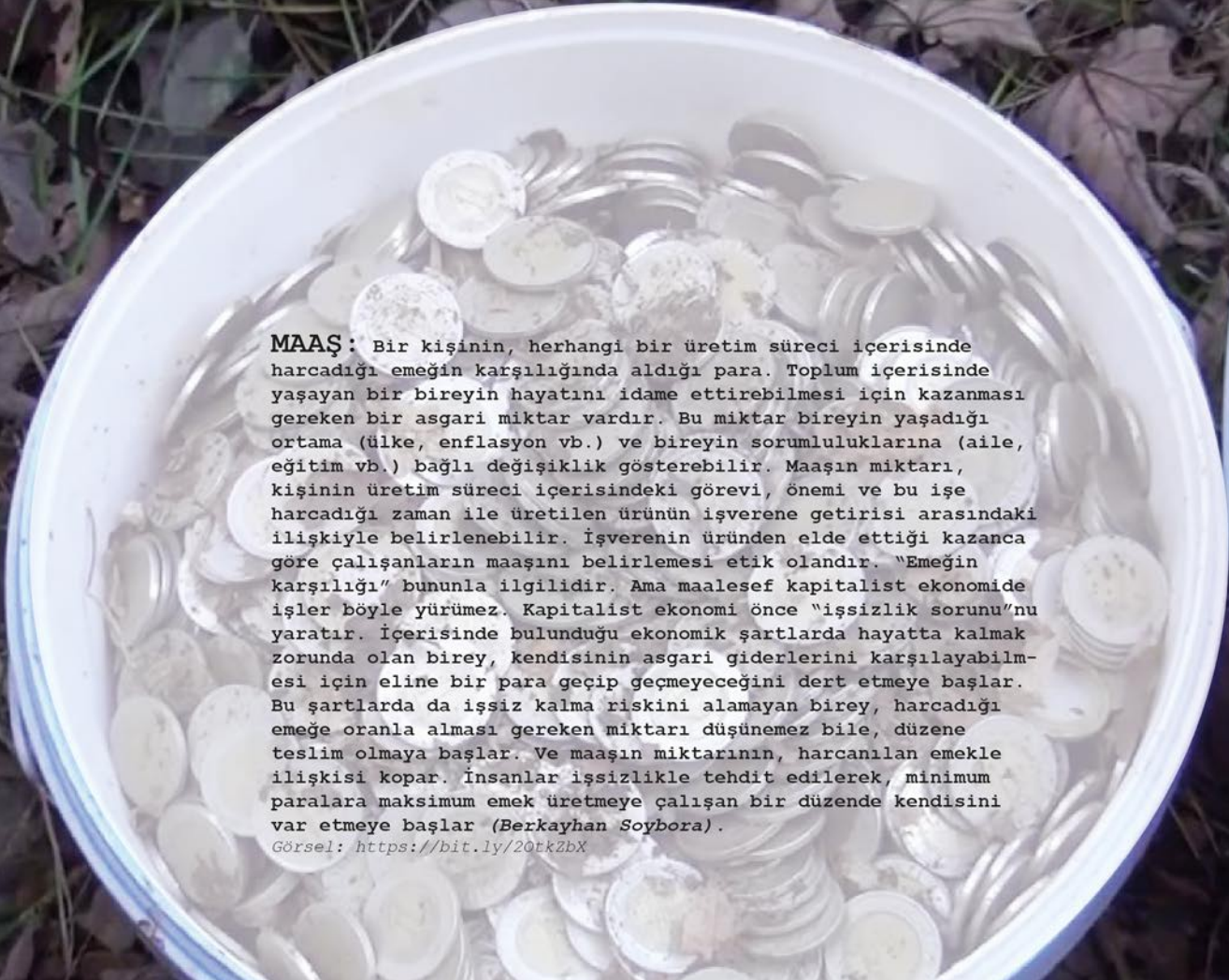
Görsel: Kadıköy Herşey



RENDERCI (RENDIRCI) : Teknolojide yaşanan gelişmeler ile birlikte mimarlık mesleğinde, mimari tasarım sunumlarında bilgisayar programları aracılığıyla gerçekleştirilen modellemelerin önemli bir yeri olmaya başladı. Daha önceki zamanlarda projeyi ifade etme biçimleri daha çok el emeğine dayalıyken, bilgisayarın ve olanaklarının devreye girmesiyle bu durum daha çok program bilgisine dayalı hale geldi ve görselleştirme adına giderek daha gerçekçi imajların üretilebildiği bir noktaya evrildi. Bilgisayar programlarının; mimari tasarımdan, mimarlar arası iş bölümüne kadar birçok mesleki alana etkisi oldu. Ofislerde modelleme programlarında projeleri görselleştirme görevini üstlenen mimarlar ise "rendercı" olarak anılmaya başladı. Vikipedi'ye göre render, (bilgisayarda) çizilmiş veya düzenlenmiş olan ham modeli bir program aracılığıyla işleyip resim veya video haline çevirmektir. Bu durum mimarlık mesleğine bütüncül bir bakışın önüne geçtiği gibi aynı zamanda çoğunlukla ofis ortamlarında eşit olmayan koşulların (emeğe verilen değer, çalışma şartları vb.) oluşmasına da vesile oldu. Projenin fonksiyonel ve teknik kısımlarına göre pazarlama sürecinde cazibe yaratma, etkileme konusunda kritik materyallere dönüşen görseller (renderlar) ve dolayısıyla rendercılar mesleki bir dönüşümün de habercisi olmaya devam ediyor (Burcu Yanar, Ekin Sarıca).

Görsel: <https://bit.ly/2Qluifu>





MAAŞ : Bir kişinin, herhangi bir üretim süreci içerisinde harcadığı emeğin karşılığında aldığı para. Toplum içerisinde yaşayan bir bireyin hayatını idame ettirebilmesi için kazanması gereken bir asgari miktar vardır. Bu miktar bireyin yaşadığı ortama (ülke, enflasyon vb.) ve bireyin sorumluluklarına (aile, eğitim vb.) bağlı değişiklik gösterebilir. Maaşın miktarı, kişinin üretim süreci içerisindeki görevi, önemi ve bu işe harcadığı zaman ile üretilen ürünün işverene getirisi arasındaki ilişkiyle belirlenebilir. İşverenin üründen elde ettiği kazançta göre çalışanların maaşını belirlemesi etik olmandır. "Emeğin karşılığı" bununla ilgilidir. Ama maalesef kapitalist ekonomide işler böyle yürümez. Kapitalist ekonomi önce "işsizlik sorunu"nu yaratır. İçerisinde bulunduğu ekonomik şartlarda hayatta kalmak zorunda olan birey, kendisinin asgari giderlerini karşılayabilmesi için eline bir para geçip geçmeyeceğini dert etmeye başlar. Bu şartlarda da işsiz kalma riskini alamayan birey, harcadığı emeğe oranla alması gereken miktarı düşünemez bile, düzene teslim olmaya başlar. Ve maaşın miktarının, harcanılan emekle ilişkisi kopar. İnsanlar işsizlikle tehdit edilerek, minimum paralara maksimum emek üretmeye çalışan bir düzende kendisini var etmeye başlar (Berkayhan Soyboru).

Görse! : <https://bit.ly/20tkZbX>



TAKSİM: İstanbul'da bir semt adıdır. Adını eskiden bölgede bulunan ve tüm İstanbul'a su dağıtan yani taksim eden su depolarından alır. Tarihsel süreçte bir çok toplumsal harekete (6-7 Eylül olayları, 1 Mayıslar, Cumartesi Annelerinin direnişleri, Gezi Parkı eylemleri) mekân sahipliği yaparak direnişin sembolü haline gelen Taksim, aynı sebeple dönemlerdir iktidarlar tarafından tehdit olarak algılanmıştır. Bu sebeple kentsel dönüşüm, soyulaştırma projeleri ya da restorasyon projesi adı altında yapılan yıkımlarla senelerdir bölgenin hafızası silinmeye çalışılmıştır. Bu dönüştürme projeleri hiçbir dönemde tam olarak amacına ulaşamamakla birlikte, bugün Taksim'i mekânsal ve sosyal anlamda parçalara bölebilmştir. Sosyo-ekonomik açıdan 18. yüzyıldan bu yana sanat ve kültür alanında taşıyıcı rolü üstlenen ve Türkiye'nin "vitriini" olarak kabul gören Taksim, bugün bu özelliğini de giderek kaybetmekte ve her geçen yıl daha da ismiyle müsemma bir hale gelmektedir (*Beyzanur Baş, Evrim Coşar*).

Görsel: <https://bit.ly/2qvmxJ>

MİMARLIKTA DAYANIŞMACI TABAN HAREKETİ: Mimarlık dünyasının dünya genelinde ve Türkiye özelinde eleştirel bakmayı becerebilenlerin, toplumcu saiklerle eyleyenlerinin bile sadece mimari sonuç ürüne, onun kente doğaya katkısına zararına odaklandığı günümüz koşullarında, sonuç ürün kadar mimarlıkta üretim süreçlerinin de belirleyici olduğunu kuvvetle vurgulayan genç-kadın ağırlıklı bir mimarlar grubudur. Çalışmalarını İstanbul'da sürdürür. Ezilen, gittikçe güvencesizleşen kuşağa, onların çalışma/yaşama koşullarına odaklanan Mimarlıkta Dayanışmacı Taban Hareketi (MDTH), bu ortamın yaşanabilir çevreler mücadelesinden bağımsız olamayacağını vurgular. Mart 2018'de TMMOB Mimarlar Odası İstanbul Büyükşehir Şube seçimlerinde yönetime aday olan, iki haftada bir düzenli yan yana gelen, üreten, dayanışmayı en temel gündem maddesi yapan, gönüllülük esaslı çalışma grubudur
(*Mimarlıkta Dayanışmacı Taban Hareketi*).

Görsel: Mimarlıkta Dayanışmacı Taban Hareketi





ERİLLİK: Anlaşılması çok kolay bir normlar ve bu normlara koşut davranışlar bütünüdür. Patriyarkayla göbekten bağlıdır. En sık görülen türleri maçoluk, heteroseksüel korumacılık, heteronormatif aşıklık, her türden savaşkanlık olarak listelenebilir. Zordur. Taşınması değil, yaşanması zordur (*Simten Coşar*).

Görsel: <https://bit.ly/2F6inkD>

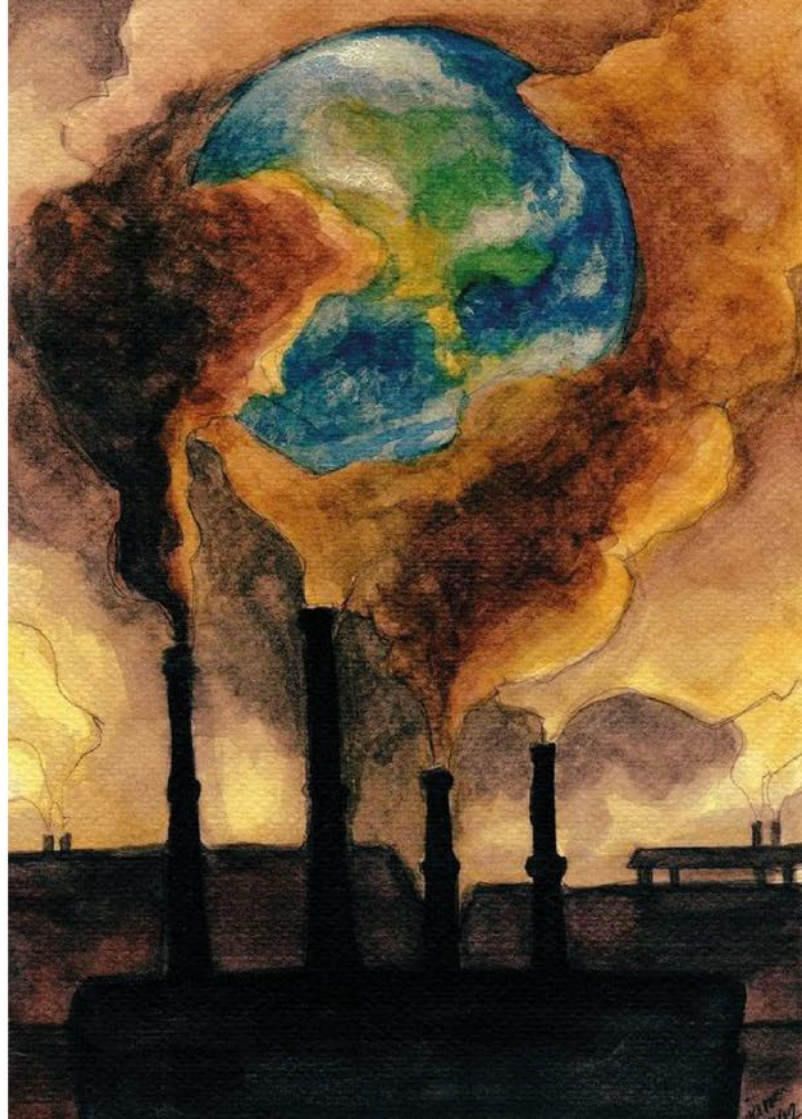


ZİYARETÇİ: Bu dünyada olma hallerimizden biridir: Geliriz, bakınırız, gideriz. Mülkiyet ilişkilerinin nafieliğini ve mülklenme hırsının sonuçsuzluğunu anlatır. Mülkiyet ilişkileri açısından ilk bakışta en az tehditkâr durumdur; ziyaretçi mülk talep etmez. Aynı zamanda da mülkiyetin varoluş nedenini kökten sarsabilecek etkisi vardır. Ancak 21. yüzyılda henüz sarsamamıştır (*Simten Coşar*).

Görsel: Erdem Üngür

EKOLOJİ: İnsan ve diğer canlıların, birbirleriyle ve çevreleriyle olan ilişkilerini inceleyen bilim dalıdır. Çeşitli türdeki canlıların çevreleri ile uyumlu olarak hayatlarını nasıl sürdürdüklerini, ihtiyaçlarını nasıl karşıladıklarını ve çeşitli fonksiyonlarını nasıl oluşturduğunu araştırır. Ekolojinin uğraş alanı, doğanın yapısı ve işlevlerini tanımlamaktır. Buna göre ekoloji biliminin önemi, 20. yüzyılda nüfus artışı, besin kıtlığı, iklim değişikliği ve çevre kirliliği gibi nedenlerle daha da artmıştır. Canlı varlıklar, yaşantılarını sürdürdükleri ortamın çok değişken nitelikte olan, fiziksel, kimyasal ve biyolojik unsurlarının aynı andaki etkilerine maruz kalırlar. Bu etki doğrudan olabileceği gibi dolaylı bir şekilde de olabilir. İşte canlı varlıkları yaşam evrelerinin en az bir fazında doğrudan veya dolaylı şekilde etkileyen ortamın her elemanına ekolojik faktör veya çevresel faktör adı verilir (*Işık Baştuğ*).

Görsel: <https://bit.ly/2qduI8>





KENT HAKKI: Türk Dil Kurumu (TDK) Sözlüğü veya eşdeğeri resmi bir kurum sözlüğünde herhangi bir karşılığı olmayan fakat günlük pratikte sıkça karşılaşılan bir sözcüktür. Devlet kurumlarında bir açıklaması bulunmaması oldukça normaldir, çünkü bu ideolojik bir kavramdır. Kent hakkı kavramı, kent içinde yaşayan tüm varlıkların kent üzerinde haklarının olduğu ve bu hakkı savunabilmek için çeşitli eylem pratiklerine başvurabilecekleri anlamına gelmektedir. Resmi kurumlarda kent hakkı kavramının geçmemesinin sebebi ise, kent hakkı diye bir hakkın kabulünden sonra gelecek ilk diğer soru cümlesinin "öyleyse kent kimin hakkı?" sorusu olmasıdır. Bu soruya verilecek cevap elbette "hepimizin" olmalı iken günümüzde kentler Lefebvre'nin deyimiyle; "kullanım değerinden önce değişim değeri üzerinden belirlendiği, bu değişim değeri üzerinden çıkar sağlayan sermaye sınıfının, halkı kentin dışına iterek, halkın kente müdahil olma olanağını yitirmesi" dolayısıyla kent hakkına, kente dair verilecek kararlara, yaptırımlara şu an sadece burjuva sınıfının sahip olmasından kaynaklanmaktadır (*Mimarlıkta Dayanışmacı Taban Hareketi*).

Görsel: <https://bit.ly/2AKFvko>

Yazar - Sözcükler

1. Adem Özğan - Madun
2. Adem Yeşilyurt - İdeoloji
3. Ali Yalçın Göymen - Yabancılaşma
4. Arda Çolakoğlu - Mimari Yarışma / Portfolyo
5. Asena Yıldırım - İdeoloji
6. Aslı Tinç - Aşk
7. Baran Erdoğan - Bahar
8. Başka Bir Atölye - Başka Bir Atölye (bla)
9. Berkayhan Soyboru - Maaş / Mimari Yarışma / Normal / YÖK /
10. Beyzanur Baş - Dikey Bahçe / İskan / Monolog / Tahsil / Taksim / Tapu /
11. Burcu Yanar - Emek Sineması / Meydan / Rencirci (Rendirci)
12. Deniz Buçan - Bıkkın / Doğrulama Kodu / Üçüncü Nesil Kahve
13. Didem Dayı - Adalet / Mega Proje /
14. Duygu Damla Ayhan - Arete / Müphem
15. Elif Sidar Ökdemir - Aynen / Jüri / Semt Pazarı
16. Elifcan Duygun - Balkon
17. Egemen İnan - Bi' Çay İçelim / İnönü Stadı / Tribün
18. Ekin Sarıca - Emek Sineması / Meydan / Rencirci (Rendirci)
19. Eray Çaylı - Ahali
20. Engin Keçeli - Mimarlık Öğrencisi
21. Esra Dabağcı - Deneyim
22. Evrim Coşar - Dikey Bahçe / İskan / Monolog / Tahsil / Taksim / Tapu /
23. Gökay Savaş - Taşeron Firma
24. Gül Köksal - Rekonstrüksiyon
25. Handenur Yazıcı Engin - Bir Şey
26. Haliç Dayanışması - Haliç Dayanışması
27. Işık Baştuğ - Ekoloji / Risk
28. Mehtap Arslanyüreği - Aidiyet
29. Mimarlıkta Dayanışmacı Taban Hareketi - Barınma Hakkı / Dayanışma / Değer (Artı Değer-Değişim Değeri-Kullanım Değeri) / Fazla Mesai / Kent Hakkı / Meslek Örgütü / Mimar / Mimarlıkta Dayanışmacı Taban Hareketi / Mobbing / Yeni Mezun /
30. Nur Beren - Bir Metrobüs / Tasarım / Yatay Mimari
31. Pelin Kaydan - Türkiye Mimarlık Piyasası
32. Plaza Eylem Platformu - Plaza Eylem Platformu
33. Rojhat Turgut - Kadıköy Her Şey
34. Simten Coşar - Aile / Cadı / Erillik / Esneklik / Feminist / Heteronormative / Mülksüzleştirme Vasıtasıyla Birikim / Zaman / Ziyaretçi
35. Sinan Kadife - Metrobüs / Mülteci / Varımsız / Vikipedi-Wikipedia
36. Umut Eryılmaz - Anksiyete / Kentsel Dönüşüm / Moda Sahili /
37. Universus Sosyal Araştırmalar Merkezi - Universus
38. Yılmaz Bozkurt - Dersim / Taraftar x Seyirci

Sözcük - Yazarlar

1. Adalet - Didem Dayı
 2. Ahali - Eray Çaylı
 3. Aidiyet - Mehtap Arslanyüreği
 4. Aile - Simten Coşar
 5. Anksiyete - Umut Eryılmaz
 6. Arete - Duygu Damla Ayhan
 7. Aşk - Aslı Tinç
 8. Aynen - Elif Sidar Ökdemir
 9. Bahar - Baran Erdoğan
 10. Balkon - Elifcan Duygun
 11. Barınma Hakkı - Mimarlıkta Dayanışmacı Taban Hareketi
 12. Başka Bir Atölye (bla) - Başka Bir Atölye
 13. Bıkkın - Deniz Buçan
 14. Bi' Çay İçelim - Egemen İnan
 15. Bir Metrobüs - Nur Beren
 16. Bir Şey - Handenur Yazıcı Engin
 17. Cadı - Simten Coşar
 18. Dayanışma - Mimarlıkta Dayanışmacı Taban Hareketi
- Değer:
- 19- Artı Değer - Mimarlıkta Dayanışmacı Taban Hareketi
 - 20- Değişim Değeri - Mimarlıkta Dayanışmacı Taban Hareketi
 - 21- Kullanım Değeri - Mimarlıkta Dayanışmacı Taban Hareketi
 22. Deneyim - Esra Dabağcı
 23. Dersim - Yılmaz Bozkurt
 24. Dikey Bahçe - Beyzanur Baş, Evrim Coşar
 25. Doğrulama Kodu - Deniz Buçan
 26. Ekoloji - Işık Baştuğ
 27. Emek Sineması - Burcu Yanar, Ekin Sarıca
 28. Erillik - Simten Coşar
 29. Esneklik - Simten Coşar
 30. Fazla Mesai - Mimarlıkta Dayanışmacı Taban Hareketi
 31. Feminist - Simten Coşar
 32. Haliç Dayanışması - Haliç Dayanışması
 33. Heteronormative - Simten Coşar
 34. İdeoloji - Asena Yıldırım
 35. İdeoloji - Adem Yeşilyurt
 36. İnönü Stadı - Egemen İnan
 37. İskan - Beyzanur Baş, Evrim Coşar
 38. Jüri - Elif Sidar Ökdemir
 39. Kadıköy Her Şey - Rojhat Turgut
 40. Kent Hakkı - Mimarlıkta Dayanışmacı Taban Hareketi

41. Kentel Dönüşüm - Umut Eryılmaz
42. Maaş - Berkayhan Soybora
43. Madun - Adem Özğan
44. Mega Proje - Didem Dayı
45. Meslek Örgütü - Mimarlıkta Dayanışmacı Taban Hareketi
46. Metrobüs - Sinan Kadife
47. Meydan - Burcu Yanar, Ekin Sarıca
48. Mimar - Mimarlıkta Dayanışmacı Taban Hareketi
49. Mimari Yarışma - Arda Çolakoğlu
50. Mimari Yarışma - Berkayhan Soybora
51. Mimarlık öğrencisi - Engin Keçeli
52. Mimarlıkta Dayanışmacı Taban Hareketi - Mimarlıkta Dayanışmacı Taban Hareketi
53. Mobbing - Mimarlıkta Dayanışmacı Taban Hareketi
54. Moda Sahili - Umut Eryılmaz
55. Monolog - Beyzanur Baş, Evrim Coşar
56. Mülksüzleştirme Vasıtasıyla Birikim - Simten Coşar
57. Mülteci - Sinan Kadife
58. Müphem - Duygu Damla Ayhan
59. Normal - Berkayhan Soybora
60. Plaza Eylem Platformu - Plaza Eylem Platformu
61. Portfolyo - Arda Çolakoğlu
62. Rekonstrüksiyon - Gül Köksal
63. Renderci (Rendirci) - Burcu Yanar, Ekin Sarıca
64. Risk - Işık Baştuğ
65. Semt Pazarı - Elif Sidar Ökdemir
66. Tahsil - Beyzanur Baş, Evrim Coşar
67. Taksim - Beyzanur Baş, Evrim Coşar
68. Tapu - Beyzanur Baş, Evrim Coşar
69. Taraftar x Seyirci - Yılmaz Bozkurt
70. Tasarım - Nur Beren
71. Taşeron Firma - Gökay Savaş
72. Tribün - Egemen İnan
73. Türkiye Mimarlık Piyasası - Pelin Kaydan
74. Universus - Universus Sosyal Araştırmalar Merkezi
75. Üçüncü Nesil Kahve - Deniz Buçan
76. Varımsız - Sinan Kadife
77. Vikipedi-Wikipedia - Sinan Kadife
78. Yabancılaşma - Ali Yalçın Göymen
79. Yatay Mimari - Nur Beren
80. Yeni Mezun - Mimarlıkta Dayanışmacı Taban Hareketi
81. YÖK - Berkayhan Soybora
82. Zaman - Simten Coşar
83. Ziyaretçi - Simten Coşar

*Gündelik
Hayat
Deneyimleri
Sözlüğü
2018*


başka bir atölye
.....
www.baskabiratolye.com

Kasım, 2018